

## A szegedi Dóm tér kialakítása és koncepciójának jelentősége<sup>1</sup>

„Nincs az országban térség, amely az emberi reprezentáció készségét és szándékát, kollektív monumentális igényét annyira kifejezné, mint e páratlan téregyüttes. Egészen természetes, hogy a szabadtéri játékok szertartása is otthonra talált ebben az artisztikus körenetegben. A növényi vegetációt itt nehezen találjuk meg, az emberi akarat és alkotás szuverén következetessége, szinte mediterrán levegője szól hozzánk, amely a természetből egyedül csak az eget hajlandó díszletnek elfogadni. Nagyjából a városnak és hazánknak egész művészeti múltja, európai hagyománya megelevenedik itt előttünk.” (Bálint Sándor)<sup>2</sup>

### Gróf Klebelsberg Kuno szerepe

1926. március 23-án érkezett Szegedre a minisztérium népes delegációja, hogy eldöntse az egyetemi építkezések színhelyét. A Délmagyarország c. újság másnapi beszámolója szerint „*Klebelsberg Kuno gróf ... a Templom terre ment kíséretével együtt. A templom körüli megoldás tárgyalása és tanulmányozása tartott a legtovább. A miniszter alaposan megvizsgált minden egyes telket, megállapította a tervekből, hogy melyik klinika hova kerülne, és pontosan tájékoztatta magát, hogy a telkek közül melyik a városé és melyiket kell megváltania. A hatalmas épülettömb bejárása után megállapította a miniszter, hogy a város szempontjából a templom környéki megoldást tartja legmegfelelőbbnek.*”<sup>3</sup>

Gróf Klebelsberg Kunoné (született Botka Sarolta) memoárja szerint „*Egy verőfényes tavaszi napon, mikor a székesegyház déli tornya már készen állott, férjem fölment oda, és másfél órát egyedül töltött a magasban, ahonnan áttekinthette a templom egész környékét. Mikor lejött, fantáziája már megfogalmazta magában az alkotandó tér esztétikai feltételeit, az épületek csoportosításának rendjét, a fő közlekedési útvonalak vezetését, az egész városrendezési probléma megoldási tervezését. Megmutatta az egységes kompozíciók kivételes szépségét, monumentalitását. Így aztán az a program, amelyet az építészeti pályázat alapjául megadott, már reálisan megszerkesztett keret volt, melybe Rerrich Béla ihletett művészete beépítette alkotásának remekét.*”<sup>4</sup> Ez alapján úgy tűnik, hogy Klebelsberg Kuno sokkal aktívabban vett részt a szegedi Dóm tér koncepciójának kialakításában, mint ahogy az egy vallás- és közoktatási minisztertől általában elvárható lett volna.



A szegedi Dóm tér az egyetemi és püspöki építkezések megkezdése előtt 1926 körül<sup>5</sup>

<sup>1</sup> A Délmagyarország korabeli újságcikkeinek összegyűjtéséhez nagy segítséget nyújtott számomra a Szegedi Tudományegyetem Klebelsberg Kuno Egyetemi Könyvtára által digitalizált és a honlapjukon közzétett ún. Délmagyarország Repozitórium. Elérhetősége: <http://dm.ek.szte.hu/szteda/delmagyar?p=0> További cikkek és számos fotó felkutatásában volt segítségemre Gausz Ildikó főkönyvtáros, akinek ezúton szeretnék köszönetet mondani.

<sup>2</sup> Bálint Sándor: Szeged városa. Budapest, 1959. 145.

<sup>3</sup> Délmagyarország II. (1926) március 24. 3.

<sup>4</sup> Klebelsberg Kunoné Botka Sarolta: Éleutunk. Szeged, 1992. ???

<sup>5</sup> Forrása: <http://cdn.kisalfold.hu/common/kepgaleria/forumkep/11/B100215.jpg> (letöltve: 2014. augusztus 4.)

Gróf Klebelsberg Kuno nemcsak a dóm téri építkezések tervezésében vett aktívan részt, de az építkezést is feltűnően gyakran látogatta. 1928 júniusi szegedi útvjáról a sajtó is részletesen beszámolt: „A szülészeti klinikánál és a polgári iskolai tanárképző építkezésénél hosszabb ideig tartózkodott a miniszter. Bement a tanárképző udvarára, majd fel, homokbuckákon, malteres gödrökön, meszes ládákon keresztül az emeletre. Minden szobába benézett, mindenről kérdezősködött, és mindenhez volt valami találó hozzászólása. Általában látszott, hogy a kultuszminiszter a legnagyobb alaposággal ismeri a szegedi egyetemi építkezésnek minden legkisebb részletét. Látszik, hogy nemcsak szeretettel, hanem annak az embernek lelkiismeretességével foglalkozik a közoktatásügy legapróbb részletével is, akinek életkérdés, hogy grandiózus programja teljes egészében hiánytalanul megvalósuljon.”<sup>6</sup>

Szintén gróf Klebelsberg Kuno kiemelkedő szerepét támasztja alá a korabeli szegedi közvélemény állásfoglalása is. Már 1929-ben, vagyis az 1926-ban kezdődött nagyszabású szegedi egyetemi építkezések utolsó szakaszában, de még a befejezés előtt megfogalmazódott az a vélemény, hogy a Dóm térhez kapcsolódó Gizella teret (ma: Aradi vértanúk tere) Klebelsberg térre kereszteljék át.<sup>7</sup> A Szegedi Szemle című magazin 1929. október 21-én számolt be a törekvéstről: „A Templom tér körülépítése következtében, illetve a püspöki palota és az egyetem kémiai intézetének felépítése folytán a Gizella tér északi részén igen hatásos, művészi lezárást kapott. Ezzel lényegesen megváltozott – és tegyük hozzá, megjavult – a tér általános képe. Még jobban meg fog javulni, ha majd felépül a délnyugati sarkán az odatervezett társadalombiztosító bérpalota és a Boldogasszony sugárút sarkára tervezett Eötvös Kollégium. Az így körülépített tér azután valami új, sajátos jelleget fog mutatni, a három-négy magánháza leszámítva, csupa középület fogja körülfogni, még pedig leginkább a közoktatás körébe tartozó épület: a kémiai intézet, a piarista gimnázium, a Horthy Kollégium, Eötvös Kollégium. Szóval valami egyetemi hangulat fogadja ott az embert. Talán meg lehetne tenni ezt a teret a szegedi egyetem dísz vagy fogadó terének...Nem lehet aztán elfelejteni azt az embert, akinek Szeged az egész egyetemet köszönheti. Nem fogja senki sem servilizmusnak bélyegezni azt, ha azt indítványozzuk, hogy emeljének Klebelsberg Kuno miniszternek emléket a kémiai intézet falán, művészi domborműben, s nevezzék el a mai Gizella teret Klebelsberg térnek.”<sup>8</sup> Szintén ebbe az irányba mutat a Dóm teret megtervező és az építkezést vezető Rerrich Béla visszaemlékezése: „1928. év őszén gróf Klebelsberg Kuno vallás- és közoktatásügyi miniszter vetette fel azt az eszmét, hogy már a nagyjából befejezés alá kerülő szegedi fogadalmi templomot...egységes hangulatú, árkaados térrel kellene körülvenni úgy, hogy ez a tér átriuma, előudvara legyen a székesegyháznak”.<sup>9</sup>

---

<sup>6</sup> Szegedi Napló IV. (1928) június 21. 3.

<sup>7</sup> Paul Adolf a Kereskedők Internátusának igazgatója beadványára 1929. október 23-án tárgyalta a szegedi közgyűlés a tér átnevezését. Szegedi Napló V. (1929) október 23. 5. Rövidebb változata: A. B.: Gizella-tér – Klebelsberg-tér. Szegedi Szemle II. (1929) 33: (X. 21.) 2.

<sup>8</sup> Szegedi Szemle II. (1929) 33: (X. 21.) 2.

<sup>9</sup> Rerrich Béla: Adatok a szegedi fogadalmi templom-térhez és a Nemzeti Emlécsarnokhoz. Szegedi Szemle III. (1930) 23: (X. 31.) 12.



A szegedi Dóm tér az egyetemi és püspöki építkezések megkezdése előtt 1926 körül<sup>10</sup>

A szegedi Dóm térről 1932-ben megjelent reprezentatív kötetben Ybl Ervin kortárs tanúként fogalmazta meg a miniszter egykori aktív szerepét: „Néhai gróf Klebelsberg Kuno kultuszminiszter örökké tevékeny, a kor szellemiségét híven megőrző agyában született meg a nagy építészeti elgondolás. Ő a szegedi Templomtér gyönyörű, árkádos épületegységének megálmodója. Elmélyülő töprengés után jött rá arra, miként lehetne a különböző rendeltetésű épületeket úgy megtervezni, hogy azok nagy egységben és harmonikusan vegyék körül a már felépült Fogadalmi templomot.”<sup>11</sup> Csakúgy, mint ugyanazon kötet előszavában Kertész K. Róbert – Klebelsberg gróf közvetlen munkatársa, nagyszabású középítkezési programjainak cselekvő résztvevője, 1922-1934 között a Vallás- és Közoktatásügyi Minisztérium Művészeti Ügyosztályának vezetője, majd államtitkár, neves építész írja: „A szegedi fogadalmi templomtér és annak nagy művészi egysége Klebelsberg Kuno gróf mindig cselekvő lelki és szellemi erőinek egyik, összhangban legtökéletesebb emanációja. A tér szükségességének megérzése és a tér esztétikai előfeltételeinek pontos megállapítása az ő legsajátabb, egyéni városművészeti tehetségének szakszerű megnyilatkozása. Ennek a problémának építőművészi megvalósítására Klebelsberg gróf, a műtörténész, a legmegfelelőbb művészlelket Rerrich Béla zseniális egyéniségében találta meg. A probléma gyakorlati végrehajtása pedig Klebelsberg grófnak, a kultúrpolitikusnak alkotása, aki ebben a művében hatalmas egységbe kovácsolta össze az állam, Szeged város és csanádi püspökség erőtenyezőit.”<sup>12</sup>

A források tehát mind azt mutatják, hogy a szegedi Dóm tér alapötlete a minisztertől származott, s az ő intencióit öntötte alkotó és mesteri módon formába Rerrich Béla.<sup>13</sup>

<sup>10</sup> Forrása: <http://cdn.kisalfold.hu/common/kepgaleria/forumkep/11/B100136.jpg> (letöltve: 2014. augusztus 4.)

<sup>11</sup> 1936 karácsonyán jelent meg az egykori minisztériumi asszisztens, Kertész K. Róbert emlékezése, amelyben igen plasztikusan adja vissza a miniszter és Rerrich együttműködését: „Rerrich Béla, Klebelsberg leghívebb művész társa, aki mélyen átérezte a kultuszminiszter művészi céljait, és azokat formába öntötte”. Délmagyarország XII. (1936) december 25. 12.

<sup>12</sup> Kertész K. Róbert: Előszó. In: Rerrich Béla: A szegedi Templomtér. Budapest, 1932. (Szeged, 2002.<sup>2</sup>) 7. Az 1932-es kötet hét évtizeddel később, 2002-ben történő ismételt kiadásában Vámosy Ferenc szintén megerősítette: „Klebelsberg szervező és koncepciót átalakító tehetségének köszönhető, hogy a szegedi Dóm tér együttesében az állami- és egyházi beruházási szándékokat összefogva, a tudomány és kultúra ügyét a városfejlesztéssel egybekapcsolva felépített egy olyan programot, amelynek alapján építész e sajátosan többcélú játéktérrel a magyar kultúra jó pillanatában megalkothatta, beteljesítve Klebelsberg várakozásait.” Vámosy Ferenc: Utószó a könyvről, a korról és a műről. In: Rerrich Béla: A szegedi Templomtér. Budapest, 1932. (Szeged, 2002.<sup>2</sup>) 103.

<sup>13</sup> Egyedül Berzenczey Domokos emlékezett másként a történésekre: „A néhai kultuszminiszter soha el nem múló érdemeit szerzett a város fejlesztése körül már ezzel az elhatározásával, de nem kevésbé azzal, hogy magáévá tette dr. Glattfelder Gyula csanádi püspök zseniális gondolatát, s ennek megfelelően az egyetemi építkezésekkel kapcsolatba hozta a Fogadalmi templom környékének olyan művészi kiképzését, mely azt a világ egyik legszebb terévé tette. Nem lehet elhallgatni azonban, hogy a szerencsés helyzetnek, amelybe a város így jutott, nem kevésbé értékes és érdemes tényezője volt a csanádi püspök, aki a kultuszminiszter elgondolását

## A keretek meghirdetése

Az egyetemi klinikáknak a Palánk városrészbe helyezéséről szóló döntés meghozatala, majd a klinikák felépítése után azonban még sok minden történt, mire az elméleti intézetek felépültek a Fogadalmi templom körüli téren. Alig kerültek nyilvánosságra a klinikák homlokzati tervei, Szegeden mozgalom bontakozott a Fogadalmi templom körüli tér beépítésének egységes szabályozására. A felvetett szabályozási szempontok (egységesen „háromemeletes házak építhetők, amelyek stílusa megfelel a Fogadalmi templomi, illetve a plébániapalota stílusának, a román stílusnak”).<sup>14</sup>

1927 májusában terjed el a hír, hogy Klebelsberg miniszter terve szerint a Templom teret szabályos négyyszög alakú térré alakítják át. A plébánia palota mellé épül fel az egyetem egyik intézete szintén háromemeletes magasságban. Mellette kétemeletes, tiszta román stílusú paloták sorakoznak fel. Kétemeletes palotasor kerül a Templom tér és a Gizella tér közé is, hogy a Fogadalmi templom zárt téren álljon, mert építészeti hatása csakis így érvényesül.<sup>15</sup> Majd július 26-án a szegedi sajtó – igaz csak kivonatosan – máris közölte az eszmei tervpályázat lényeges elemeit.<sup>16</sup>

A tér felépítésére vonatkozó eszmei terv a Pesti Napló c. újságban jelent meg elsőként 1927 szeptemberében: „A szegedi dóm előtt rendezetlen, sivár tér terül el, ennek a térnek rendezésére most a kultuszminisztérium eszményi tervpályázatot hirdet „összmegoldásra”. Pályázó mérnökeinkre és építészeinkre az a feladat vár, hogy egyik oldalon az egyetem orvosi elméleti intézeteinek számára, a másik oldalon a Temesvárról Szegedre áttelepült csanádi püspökség részére tervezzenek palotákat, melyeket talán bolognai módon, földszinti árkádokkal lehetne építeni. Gondolni kell azonfelül a tér negyedik oldalának művészi lezárásával és a Boldogasszony sugárútnak a Dóm térre való benyílásának megoldásával.”<sup>17</sup>

Az 1927-ben közzétett hivatalos pályázati felhívás szerint: „A tér három oldala azonos párkánymagassággal bír, a földszinten árkádokkal ellátott kétemeletes középületekkel övezendő.<sup>18</sup> A tér keleti oldalát három zárt sorban emelendő egyetemi épület, nyugati oldalát a püspöki palota, déli oldalát a gimnázium udvarának takarása céljából egy keskeny középület foglalják el, melyek egymással és a templom építési kiképzésével összhangban

---

habozás nélkül magáévá téve és továbbfejlesztve, a püspöki palota, szeminárium és Szent Imre-kollégium építkezésével kapcsolódott bele a tér megalkotásába. Enélkül a családi vagyonából is nagy áldozatokat jelentő elhatározása nélkül aligha jutott volna el a megvalósításhoz Rerrich Béla pályadíjnyertes terve.” Berzenczey Domokos: Szeged város újabb műszaki alkotásai. Budapest, 1937. 12.

<sup>14</sup> Délmagyarország II. (1926) szeptember 23. 7.; Szegedi Új Nemzedék VIII. (1926) szeptember 24. 5.

<sup>15</sup> Délmagyarország III. (1927) május 11. 2. A „körülépítési kényszer”-nek a július 26-i cikk adja meg a magyarázatát: „Az új templom elhelyezése a lehető legszerencsétlenebb és legügyetlenebb, mert ferdén fekszik minden elképzelhető tengelyhez és nézőponthoz viszonyítva, építészeti szempontból csakis akkor érvényesül, ha körülötte megfelelően méretezett és egységes stílusban kiképzett zárt tér van.” Délmagyarország III. (1927) július 26. 4.

<sup>16</sup> Délmagyarország III. (1927) július 26. 4.

<sup>17</sup> Pesti Napló LXXVIII. (1927) szeptember 25. 1.; Szegedi Új Nemzedék IX. (1927) szeptember 27. 3-4., valamint Fábrián Gáspár: *A szegedi Fogadalmi templom-tér pályázatának jelentősége*. Magyar Építőművészet (1928) 2: 11.

<sup>18</sup> A Dóm téri épületek homlokzatának árkádos kiképzése gyorsan megragadta a szegedi közvélemény fantáziáját: „Már bontakozik a nagyszerű tér, a Fogadalmi templom környékének beépített utcahálózata, már odaképzeltük az árkádos palotahomlokzatot az utca sorába, és hamarosan valósággá válik Szeged legszebb és legművészeibb kiképzésű zárt tere, amely eleven életével, forgalmával és stílusos külsőségeivel eltakar egy foltot a régi városból, eltemet néhány kedves öreg emléket a régi életünkben, de amely megnyitja a nagyszerű fejlődés további arányait és befejezi az árvíz után megkezdett és még napjainkban is folytatódó rekonstrukciót.” Szeged Napló III. (1927) október 23. 5. Az árkádos kialakítás indoklását később Klebelsberg Kuno maga adta meg: „kikötöttük azt is, hogy az épületek földszintjét árkádosan kell kiépíteni, mert a tér körül így keletkező monumentális folyosókból nemzeti emléksarnokot akartunk létesíteni”. Klebelsberg Kuno: *A szegedi gondolat*. Magyar Iparművészet XXXV. (1932) 3.

*belső rendeltetésüknek megfelelő diszkrét elhatárolással képezendők ki. A tér közepén és esetleg a templommal szemben emelendő középület homlokzatán díszes kút vagy emlékmű, pl. hősök szobra, találna méltó helyet. A püspöki palota déli homlokzatára a Boldogasszony sgt. tengelyében szintén alkalmas emlékmű kívánkozik. A Boldogasszony sugárútról és az Árpád utcáról jövő forgalom lebonyolítása céljából a déli oldalt lezáró épületnek az egyetemi épülethez és a püspöki palotához való csatlakozásánál a kocsit az épület alatt átvezetendő.”*

Mind a miniszter előzetes újságcikke, mind a hivatalos pályázati kiírás szövege tartalmaz néhány sajátos, a későbbi fejlemények tükrében furcsának tűnő elemet. Ezek közül talán legjelentősebbnek tekinthető, hogy a Dóm teret és a mai Aradi vértanúk terét elválasztó szárny funkciója még meghatározatlan: „*déli oldalát a gimnázium udvarának takarása céljából egy keskeny középület foglalná el*”. Ez arra utal, hogy 1927-ben a minisztérium még pusztán a szimmetria, illetve a gimnázium udvarának takarása céljából kívánt egy bizonytalan vagy pontosan nem meghatározott funkcióval rendelkező épületet emelni a térnek erre az oldalára.<sup>19</sup> 1928 márciusában olvasható az első elszórt információ a tér déli oldalát lezáró épületegyüttes egyik eredetileg kigondolt funkciójáról: „Eredetileg úgy volt, a Templom térre kerülő épületekből a városnak már csak a tért bezáró épületet kell vállalnia, melyben a zenede elhelyezését is tervbe vették.”<sup>20</sup> 1928 késő őszén olvasható az első olyan cikk, amelyben már konkrét adatok olvashatók a tér déli oldalának épületéről: „Az állam a tér harmadik és negyedik oldalát veszi igénybe az egyetem kémiai, fizikai és az összes orvosi elméleti intézetei számára.”<sup>21</sup>

A szegedi tervpályázat kiírásáig hazánkban nem igazán akadt példa egy nagyobb köztér egységes terv szerinti körülépítésére. Így nem csodálkozhatunk azon, hogy Klebelsberg Kuno grófot a legkülönbélebb támadások érték, amelyeket a Magyar Mérnök és Építészegylet határozati javaslatban utasított vissza, s számos építész állt ki a miniszter döntésének szakmai helyessége mellett.<sup>22</sup>

---

<sup>19</sup> 1928 januárjában a szegedi sajtó még mindig nem tudta a tér déli oldalán építendő szárny pontos funkcióját. „A térnek az Oskola utca felőli részén a püspöki palota, a szemben lévő oldalon pedig az egyetem természettudományi épületei lennének. Fontos a meghosszabbított Ipar utca lezárásának megoldása. Ide a városnak kell nagyobb középületet emelnie, amelynek külső frontja a Boldogasszony sugárút felé lenne. Ez alatt épülne a tér bejárata összekötő híd alatt, vagy pedig az itt épülő emeletes palota bolthajtásos kapuja lenne a bejárat.” Szeged Napló IV. (1928) január 5. 1.

<sup>20</sup> Szegedi Új Nemzedék X. (1928) március 30. 2.

<sup>21</sup> Pesti Napló LXXIX. (1928) november 18. 1-2.; Gróf Klebelsberg Kuno: *Küzdelmek könyve*. Budapest, 1929. 120.; T. Kiss Tamás: *Klebelsberg Kuno*. (Magyar Pantheon) Budapest, 1999. 188.; szegedi sajtóviesség: Szeged Napló IV. (1928) november 21. 1.

<sup>22</sup> Korb Flóris műegyetemi tanár, a debreceni és szegedi egyetemi építkezések tervezője és vezetője ezeket mondta: „Nagyon helyeslem a Magyar Mérnök és Építészegylet állásfoglalását. Az olyan támadások, mint amilyen a szegedi Fogadalmi Templom tér tervpályázata alkalmából érte a kultuszminisztert, nem a miniszternek ártanak, hanem nekünk, építészeknek és az iparosoknak, munkások ezreinek. Mert ha minden terv kezdeményezését ilyen támadások fogadnák, akkor a miniszterek a jövőben meg fogják gondolni, hogy nagyobb koncepciójú alkotásra határozzák el magukat. Tipikus magyar eset, hogy a kultuszminiszter kezdeményezésére Szeged város kezdeményezői által teljes megértéssel felkarolt városszabályozási szándékot most is, mint már annyiszor, felesleges és költséges hóbortnak minősítették. Erre csak azt kérdezem, hogy annyira kifogástalannak tartják-e Budapest és a vidéki városok tereit és utcáit, hogy ilyen előrelátó, nagy koncepciójú tervezési eljárás felesleges volna? Azt hiszem, hogy Szegeden, ha már oda épül a Fogadalmi templom, ahol most van, ehhez a környezet teljes és nagyszabású rendezése elkerülhetetlenül szükséges.” Pogány Móric műépítész szintén helyeselte a miniszter által kiírt tervpályázatot: „Ha egy kultuszminiszternek az az elhatározása támad, hogy egy városban térrendezési pályázatot ír ki, ezt művészileg nagyon egészséges gondolatnak tartom. Szerintem ennek csak örülni lehet. A kultuszminiszter fején találta a szeged, amikor térrendezési pályázattal akar kiépíteni egy várost, ebben az esetben éppen Szegedet, ahol még nem késett el a városrendezés. Minden kultúrától megihletett ember csak örülhet annak, amit a kultuszminiszter tett a ma még kicsi Szeged érdekében. Egy szerencsés térkiképzés századokra megteremtí a lehetőségét annak, hogy a város örök díszé lehessen. Nem lehet lebecsülni az ilyen szándékot, amely csak előrelátásról tesz tanúbizonyságot. Példa erre Párizs sok művészien kiképzett tere, amelynek ma is az egész művelt világ csodálója.” Szeged Napló IV. (1928) január 28. 5.

A felhívásra 18 pályamunka érkezett be, melyek elbírálását igen tekintélyes bizottság végezte. A tagok között találjuk a miniszter mellett: Kertész K. Róbert helyettes államtitkárt, Jakabffy Zoltán miniszteri tanácsost, Glattfelder Gyula csanádi püspököt, dr. Hüttl Dezső építészt, műegyetemi tanárt, Sándy Gyula építészt, műegyetemi tanárt, Friedrich Loránt építészt, műegyetemi adjunktust, Somogyi Szilveszter szegedi polgármestert, Berzenczey Domokos műszaki hivatalvezetőt,<sup>23</sup> Gyenes Lajos építészt.<sup>24</sup>

A bíráló bizottság 1927. december 17-i ülésén előzetes bírálólul Jakabffy Zoltánt kérték fel, s megállapodtak, hogy a tervek december 27. és 30. között az V. kerületi Bólyai Főreáliskola II. emeleti rajztermében lesznek tanulmányozásra alkalmas módon elhelyezve.<sup>25</sup> 1928. január 10-én a bizottság következő ülésén Jakabffy Zoltán előadta előzetes bírálói szakvéleményét, amelyben kiemelte Rerrich Béla tervének jelentőségét és érdemeit: „A tér kialakítása a program követelményeinek megfelel. Tervező az Árpád utcát a templomteret délnyugaton lezáró épület és a gimnázium között térré szélesíti. Ezen hosszúkás terecske kellemes hatású és mintegy kapcsolatot képez a Gizella tér és a templomtér között, de megkívánja a gimnázium északkeleti homlokzat vonalának kiépítését. A püspöki palota és az egyetemi tanszékeket magában foglaló épület azonos homlokzati kiképzéssel bírnak. A püspöki palota bejáratát a Gizella térről adja. Tervező egyszerű, modern, tökéletesen konstruktív építészeti kiképzést alkalmaz, a templom építészeti anyagát, a nyers téglát használja, és a nyílásokat kőkeretbe foglalja. Az épületek párkánymagassága azonos, csak a templomtól jobbra és balra eső végeken alkalmaz magasabb épülettömböket, ezzel mintegy átmenetet képez a templom hatalmas tömegéhez. Kedvezően emeli ki a templommal szemben lévő épületet ennek földszintjén alkalmazott oszlopsorával. A tér építészeti kiképzése feltétlenül biztosítja a térnek egységes, bensőséges hatását, anyagszerűsége tökéletes összhangba hozza a templommal, egyszerűsége a templomot kiemeli, érvényre juttatja.”<sup>26</sup> Majd a többi terv részletes ismertetése után a bizottság titkos szavazással Rerrich Béla tervének ítélte a 4000 pengős első díjat. A zsűri álláspontja szerint „Rerrich Béla pályaművében a tér építészeti kiképzése feltétlenül biztosítja a térnek egységes hatását, anyagszerűsége tökéletes összhangba hozza a templommal, egyszerűsége a templomot kiemeli, és teljes érvényre juttatja.”<sup>27</sup>

A zsűri döntésével kapcsolatban Klebelsberg miniszter hangsúlyozta, hogy sokan tévedésben vannak a határozat, az eszmei pályázat díjainak odaítélése tekintetében. Vannak, akik azt hiszik, hogy most már föltétlenül annak a pályázónak a tervei szerint fogják rendezni

---

<sup>23</sup> Ozsváthné Csegezi Monika – Ozsváth Gábor Dániel: Szeged város főmérnökeinek és Mérnöki Hivatalának krónikája. Szeged, 2001. 40-43.

<sup>24</sup> Délmagyarország IV. (1928) január 11. 2.

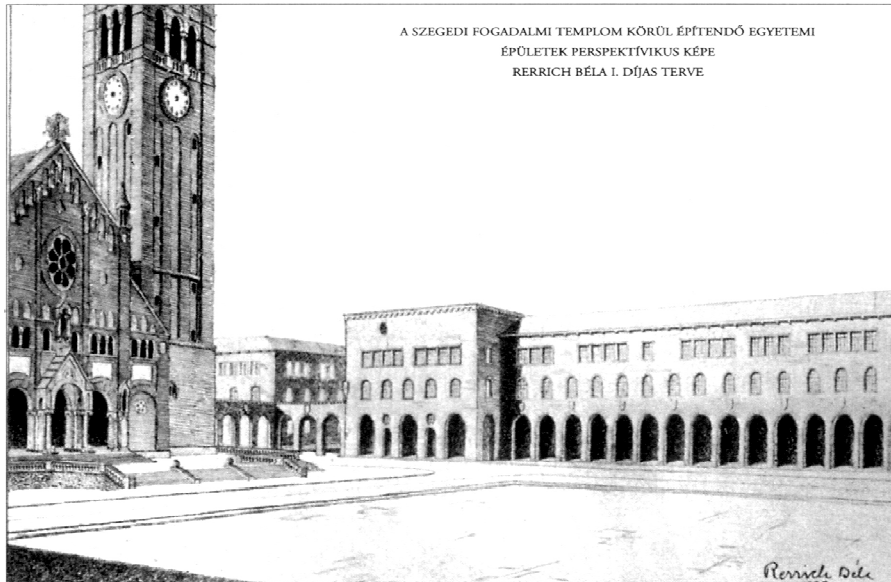
<sup>25</sup> Magyar Nemzeti Levéltár Csongrád Megyei Levéltára XV. 2. b. (Szeged Város Tervtárának Levéltári Gyűjteménye) 45. doboz 1-13. lap; Fábíán Gáspár: A szegedi Fogadalmi templom-tér pályázatának jelentősége. Magyar Építőművészet (1928) 2: 11.

<sup>26</sup> Fábíán Gáspár: A szegedi Fogadalmi templom-tér pályázatának jelentősége. Magyar Építőművészet (1928) 2: 11.

<sup>27</sup> Délmagyarország IV. (1928) január 11. 2. A bíráló bizottság ülésén készült hivatalos jegyzőkönyv az alábbiakban foglalta össze Rerrich pályatervének lényegét: „A tér kialakítása a program követelményeinek megfelel. Tervező az Árpád utcát a Templom teret délnyugatról lezáró épület és a gimnázium között térré szélesíti. Ezen hosszúkás terecske kellemes hatású és mintegy kapcsolatot képez a Gizella tér és a Templom tér között, de megkívánja a gimnázium északkeleti homlokzat-vonalának kiépítését. A püspöki palota és az egyetemi tanszéket magában foglaló épület azonos homlokzati kiképzéssel bírnak. A püspöki palota bejáratát a Gizella térről adja. Tervező egyszerű modern, tökéletesen konstruktív építészeti kiképzést alkalmaz, a templom építészeti anyagát, a nyerstéglát használja, és a nyílásokat kőkeretekbe foglalja. Az épületek párkánymagassága azonos, csak a templomtól jobbra és balra eső végeken alkalmaz magasabb épülettömböket, ezzel mintegy átmenetet képez a templom hatalmas tömegéhez. Kedvezően emeli ki a templommal szemben lévő épületet ennek földszintjén alkalmazott oszlopsorával. A tér építészeti kiképzése föltétlenül biztosítja a térnek egységes, bensőséges hatását, anyagszerűsége tökéletes összhangba hozza a templommal, egyszerűsége a templomot kiemeli, teljes érvényre juttatja.” Délmagyarország IV. (1928) január 29. 6.



a Templom teret, akit a zsűri az első díjjal tüntetett ki. Ez azonban tévedés. A zsűri csak véleményt mondott, de nem dönthetett. A Templom tér rendezése tekintetében Szeged város véleménye lesz a döntő.<sup>28</sup> Ezzel szemben Somogyi Szilveszter polgármester sokkal inkább a minisztérium döntő szerepét emelte ki: „A tervek közül a kultuszminiszter és az egyetemi építési bizottság fogja valószínűleg kiválasztani azt, amely legjobban alkalmas a kivitelre, de a város törvényhatósági bizottságának is szabályrendeletet kell alkotnia, amely egyszer és mindenkorra meghatározza majd, hogy a Templom téren miféle építkezések engedélyezhetők. A tér egységes stílusát csak így lehet biztosítani.”<sup>29</sup>



Egyetemi épületek részlete<sup>30</sup>

### A tervek szegedi fogadtatása

A Dóm tér rendezésére vonatkozó tervpályázatokról készített 85 fényképfelvételt<sup>31</sup> 1928 februárjában állították ki a kultúrpalotában.<sup>32</sup> A kiállítás felkeltette a közönség legszélesebb rétegeinek érdeklődését,<sup>33</sup> sokan látogatták.<sup>34</sup> A kiállításhoz kapcsolódóan március elsején vetített képekkel kísért előadást tartott Buday Árpád dr. egyetemi tanár az árkados építkezésekről, Berzenczey Domokos műszaki főtanácsos a tervekről és a pályázat eredményéről, Rerrich Béla budapesti műépítész a tervéről tart előadást. Bemutatta a kontinens összes nevezetes tereit, és megemlékezett a Széchenyi térről, amelyet külföldön mindenütt ismernek. Végül a szegedi terekről és a fogadalmi templomtér rendezéséről beszélt, majd elmagyarázta a zárt terek jelentőségét.<sup>35</sup> Rerrich kiemelte, hogy a Dóm tér építészeti

<sup>28</sup> Szegedi Napló IV. (1928) február 23. 5.

<sup>29</sup> Délmagyarország IV. (1928) január 14. 3.

<sup>30</sup> Rerrich Béla: *A szegedi templomtér*. Szeged, 2002. 109.

<sup>31</sup> Szegedi Napló IV. (1928) február 23. 5.

<sup>32</sup> Szegedi Napló IV. (1928) február 24. 6.; Szegedi Új Nemzedék X. (1928) február 24. 4.; Délmagyarország IV. (1928) február 24. 5.

<sup>33</sup> Szegedi Új Nemzedék X. (1928) március 2. 2.

<sup>34</sup> Délmagyarország IV. (1928) február 26. 5.

<sup>35</sup> Délmagyarország IV. (1928) február 29. 6.; Szegedi Friss Hírek XXIX. (1928) február 29. 3.; Szegedi Napló IV. (1928) március 2. 5.; Délmagyarország IV. (1928) március 2. 3. Szegedi Új Nemzedék X. (1928) március 2. 2. A Művészi városterek és a szegedi fogadalmi templom körül építendő tér kérdése c. előadás kézírata fennmaradt, s az ülésen résztvevő Cs. Sebestyén Károly 1936. június 26-án adományozta a Somogyi Károly Megyei és Városi Könyvtárnak, melynek gyűjteményében ED 1667 raktári szám alatt ma is megtekinthető, illetve a szerző halálának 40. évfordulója alkalmából publikálásra került. Ennek részlete: „A város legkomolyabb és legmagasabb célú középületeit egyesítő térnél már a tervpályázatnál az volt a fő követelmény, hogy zárt és nyugodt és a tér közepe a kocsiforgalomtól mentes legyen, vagyis a kocsiforgalom a térnek csakis az egyik

megoldása igen nehéz probléma, mert egy domináló műnek kell keretet adni a műalkotás hangulatában. Rerrich terve igyekezett megfelelni a pályázat követelményeinek, amennyiben a tér déli oldalát lezárta. Ez a záróépület azonban nem szünteti meg a kocsiforgalmat, hanem csak megszüri. A templom felőli oldalon két pilonszerű kiugrás nyújt átmenetet a templom hatalmas tömegéhez. A templommal szemben épülő rész közepén harangos órajátékot tervezett az építész. Magyarországon ez volna az első ilyenmű alkotás. München, Breslau, Strassbourg városokban az emberek ezrei csodálják a harangjátékot. Szegeden minden óraütésnél egy-egy apostol fog megjelenni a párkányok felett. Végül a téren épülő új paloták anyagáról tájékoztatta a közönséget. Itt is kötve volt a tervező keze. Az épületek anyagául a kézzel vetett magaségetésű ún. klinker-téglát választotta; a párkányok és az ornamentika homokkőből, a tetők vörösrézből készülnek. Ezzel azt a célt kívánja szolgálni, hogy a tér már az építkezés befejezésekor régi hatását keltse.<sup>36</sup>

---

oldalán legyen lebonyolítható. A fogadalmi templomtér megoldásánál mindezek a feltételek teljesíthetők voltak. A térnek az íves aláhajtókkal való elzárása a város belsejébe hatoló kocsiforgalmat – hogy úgy mondjam – csak megszüri, de meg nem nehezíti, viszont ünnepélyes egyházi körmenetek alkalmából a tér teljesen elzárható, és akkor a világon páratlanul ünnepélyes keretet ad az egyházi ünnepélyeknek.

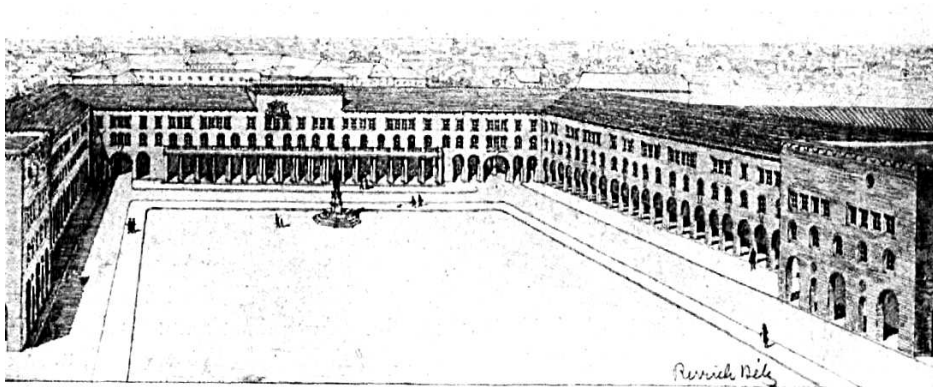
A teret körülvevő épületeknek a tér felé eső homlokzatai a templom hangulatának figyelembe vételével román kiindulásúak, mérsékelt modern irányba való törekvéssel, de teljesen archaikus, régies munkával. Az épületek stílusirányának elhatározásánál egyrészt a templom hangulata, másrészt a már részben elkészült egyetemi épületek, a teret körülvevő épületeknek a Gizella tér felőli homlokzatainál pedig a gimnázium hatalmas tömegű és jó architektúrájú tagozása volt irányító. Igyekeztem a megoldásokba – amennyire az erőszakoltság nélkül lehető volt – nemzeti vonásokat is belehozni. A középkori stílusa a történelmi stílusok között erre a legindokoltabb, a lehangulatósabb is, mert azonnal régies hatásokat lehet vele elérni, és a legkönnyebben ad lehetőséget praktikus célokhoz való simuláshoz, ellentétben például a barokk stíllel, melynek zárt tömegekhez való kötöttsége és a belső építészeti térrészeknek a külső – előre meghatározott tömegbe való bealkotásának – ezt majdnem lehetetlenné teszi. ... A térnek a hossz tengellyel párhuzamos két oldala az egyik az egyetemi épületekkel, a másik a püspöki intézményekkel – teljesen szimmetrikus megoldású: egymásnak tükörképei. A templom felőli oldalon két pilonszerű kiugrás képez tömegátmenetet a templomhoz.

Az alsó árkádok és a felettük levő I. emelet ablakai szigorúan architektonikusan vannak beosztva, míg a II. emelet ablakbeosztása festői elvek szerint szabadon történt. A templommal szemben álló középület alatti két áthajtó sem egyenlő, szintén festői hatások elérése céljából. Ennek az épületnek középső tömegében harangos órajáték van tervezve, melyen délben 12 órakor középkori órajáték működik. ... A Templom teret egyenlő magasságú épületek veszik körül, mi a tér nyugodt hatásához szükséges. Középső felülete süllyesztve van, és mintás kötésbe helyezett nagy kőlapokkal való burkolást kap.

Nagyon fontos minden építőművészeti műnél: az anyaga. A templom karaktere a nyerstégla architektúra. Ennek az anyagnak a hatása nem jó, nem artisztikus, mert éles szélű, túlságosan egyszínű és nem veszi fel kellemes hatással az időjárás behatásait: nem patinázódik. Viszont hogy a templom épületével összhangban maradjunk, a téglák kiképzés a legindokoltabb. Vakolat architektúra nem volna elég monumentális, a kő pedig túl drága. Egy artisztikusan ható téglanyagra kellett tehát gondolnom, és ez a kézzel vetett, magas égetésű, ún. Klinker-tégla. Ennek külső felülete durva, kagylós felületű, különböző színárnyalatú, és a patinát szépen veszi fel. A második fő anyag a homokkő. Ebből készülnének az összes párkányok és az árkádok fölé helyezendő megyei címerek. A harmadik fő anyag a tetők fedésére való vörösréz.” Rerrich Béla: *Művészeti városterek és a szegedi fogadalmi templom körül építendő tér kérdése*. Somogyi-könyvtári Híradó (1972) 1: 49-51.

<sup>36</sup> Szegedi Új Nemzedék X. (1928) március 2. 2-3. oldal Az alkotók törekvése sikerrel is járt, hiszen már az 1932-es kötetben Ybl Ervin is elismeri: „Az árkádok templomtér már ma is úgy hat, mintha patinás műemlék lenne.” Ybl Ervin: A szegedi templomtér. In: Rerrich Béla: A szegedi Templomtér. Budapest, 1932. (Szeged, 2002.)<sup>2</sup>) 12. Ebben a hatásban közrejátszott Rerrich számára „Különösen az egész homlokzat befödésére kiválasztott és – mint ismeretes – Debrecenből ideszállított ún. Klinker-téglák nőttek a szívéhez, és nagy volt az öröm, amikor már fel is tudott húzni néhány méter magasságba egy falrész, amibe már ezeket a különleges téglákat beépíthette. Így meglephette őt egy végleges faldarabbal, hogy a hatást jobban lehessen megállapítani. Órákig magyarázta itt is, meg a kémiai intézet épületénél ugyancsak felhúzott mintafalnál is a munkásoknak, hogy a különleges téglákat hatféleképpen kell rakni, szándékosan mesterségesen egyenetlenségre és rendezetlenségre kell törekedni, hogy ezáltal egyrészt a régies építkezés módszerét ezzel is utánozzák, másrészt, hogy a téglák sokféle elhelyezésével folyton váltakozzék a megvilágítási felület, és így minden rész külön csillogjon a napsütésben.” Gerő Dezső: Séta az épülő Lázár György-téren. Tavasz Szemle a Fogadalmi templom





Rerrich Béla 1927-ben ÉÉNy-i irányból készített látványterve<sup>37</sup>

A Templom téri tervekről Cs. Sebestyén Károly kiváló ismertetést adott: „Rerrich tervrajzi megoldása kifogástalan, mindenben megfelel a tervpályázat feltételeinek ... Laikus szemében talán az épületek külseje, stílusa túlságosan egyszerűnek, ridegnek fog tetszeni. Különösen, ha azt az ott még látható pompás rajztechnikával és díszes kivitelben készült más pályatervekkel összehasonlíttja. Pedig ezek az odavetett tervvázlatok is már igen sok finomságot árulnak el, művészi kéz munkájának mutatkoznak. Aki valaha látott Firenzében vagy Olaszország északi részében olyan épületet, amelynek sima, középkorinak tetsző nyers téglafalában finom profilú kőkeretes ablak és ajtónyílások vannak, amiben még nincsenek díszes párkányok és oszlopok, hivalkodó egyéb díszítések, az tudni fogja, mennyi igazi művészet, mennyi friss szépség van azokban. Olyan az, mint a virágfakasztó koratavas. Rerrich Béla igazi művész módjára kevés eszközzel, nemes önmegtartóztatással igazi művészi munkát produkált. Nem szabad elfelejteni, és ennek a tervnek a javára írandó az is, hogy kivitel tekintetében is talán ez volna legkevesebb pénzből felépíthető, s az épületek úgyszólván minden köbmétere ún. hasznos tér, ami szöges ellentétben áll sok más pályatervvvel, amelyeken úgy látszik, nem számoltak a pénzbeli lehetőséggel és főleg a csak díszül szolgáló, sok pénzbe kerülő mindenféle fölösleges kupolák, ormfalak és egyéb használhatatlan részletekben valósággal tobzódni ... Annyi bizonyos, hogy Rerrich tervét fogadják el kivitelre Szeged olyan művészi szép teret kap, amelyet büszkélkedve mutogathatunk még a legkényesebb ízlésű külföldi látogatóknak is.”<sup>38</sup>

Cs. Sebestyén Károly kiértékelte a több pályamunkát is. „Összegezve a tervpályázat eredményét, azt lehet mondani, hogy az nemcsak meghozta a megkívánt megoldást egynéhány kitűnő munkában, hanem általában igen magas színvonalról tanúskodik. A pályázat eredménye bebizonyította azt, amit a szakmabeliek régen tudtak, hogy olyan kiváló építőművész-gárdánk van, amely kiállja a versenyt akármelyik külföldi pályázaton is.”<sup>39</sup>

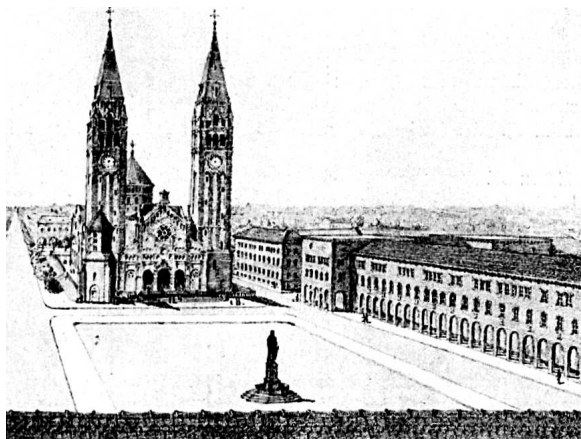
---

és az egyetemek környékén. Szegedi Szemle II. (1929) 17-18: (V. 18.) 8. Rerrich törekvésének meg is lett az eredménye, a korabeli művészet elismerően nyilatkozott alkotásáról: „A klinker és a nyers vörös téglát ötletes rakása, vegyítése, a hézagok különböző kezelése, sőt a téglák faragása által a homlokzatokon igen szép felületi hatásokat ért el. Szinte sikerült neki hamisítás nélkül itt-ott elérni a régi műemlékek patináját.” Ybl Ervin: A szegedi Templom-tér épületeinek iparművészeti értékei. Magyar Iparművészet XXXV. (1932) 25.

<sup>37</sup> Fábrián Gáspár: *A szegedi Fogadalmi templom-tér pályázatának jelentősége*. Magyar Építőművészet (1928) 2: 2.

<sup>38</sup> Szegedi Napló IV. (1928) február 26. 4.

<sup>39</sup> Szegedi Napló IV. (1928) február 28. 4.



Rerrich Béla 1927-ben DDNy-i irányból készített látványterve<sup>40</sup>

Március 3-án arról közöl értesítést a szegedi sajtó, hogy a város illetékes tényezőinek még nincs kialakult véleménye a tér rendezése tekintetében. A döntés előtt a miniszter meg akarja hallgatni a város közönségének véleményét, de dr. Glattfelder Gyula megyéspüspökét is.<sup>41</sup> A helyes tájékozódás érdekében rendezti szakszerű előadásait a Magyar Mérnök- és Építészegylet Szegedi Osztálya.<sup>42</sup>

Március 16-án, pénteken délután 4 órakor a Magyar Mérnök- és Építészegylet Szegedi Osztálya a kultúrpalota nagytermében a Templom tér kiképzésére kiírt tervpályázat tárgyában vitaülést tartott dr. Veress Gábor elnök vezetésével.<sup>43</sup> Az elsőként felszólaló Tóbiás László építész azt a gyakorlati szempontból megokolt nézetét fejté ki, hogy az eszmei tervpályázat teljes sikere után kiviteli tervpályázatot kellene kiírni, amelyben a pályázókat az elfogadott eszmei terv és az épületek belső kiképzésének követelményei egyaránt köteleznék. Többek hozzászólása után Foerk Ernő építész ugyancsak szükségesnek tartotta a kiviteli tervpályázatot, de szükségesnek vélné az épületek rendeltetésének szabatos feltüntetését is. Majd Ottovay István<sup>44</sup> és Ligeti Béla építészek felszólalásukban a zsűri döntését igen szerencsésnek tartották. Dr. Tonelli Sándor kamarai főtitkár, mint vendég kért szót, és megállapította az első díj nyertesének nagy fölányét és az eszmei terv elismert sikerét.<sup>45</sup>

Március 28-án Klebelsberg Kuno gróf elnöklete alatt hozta meg végleges döntését az egyetemi építési bizottság a Templom tér megoldási pályázata ügyében.<sup>46</sup> Beható vita után, amelynek során a bizottság tagjainak nagy része hozzászólott a kérdéshez, egyhangú vélemény alakult ki abban a tekintetben, hogy a tervpályázat I. és II. díjának nyertesei: Rerrich Béla és Wälder Gyula műépítészek hozták a legtöbb művészi gondolatot és nyújtották a legtökéletesebb megoldást. Ezért határozatban mondták ki, hogy ez a két műépítész kapjon

<sup>40</sup> Fábrián Gáspár: A szegedi Fogadalmi templom-tér pályázatának jelentősége. Magyar Építőművészet (1928) 2: 3.

<sup>41</sup> Délmagyarország IV. (1928) március 3. 6.

<sup>42</sup> Szegedi Napló IV. (1928) március 3. 3.

<sup>43</sup> A Mérnökegylet előzetes felhívásában kihangsúlyozta, hogy a vitaesten elhangzott vélemények döntő befolyással bírnak a tér rendezésének kérdésében, ezért felkérte a Mérnök Egylet mindazokat, akik ezen kérdéshez hozzászólni óhajtanak, hogy a vitaesten jelenjenek meg, és hozzászólásaikkal a kérdés eldöntését segítsék elő. Szegedi Új Nemzedék X. (1928) március 15. 4.

<sup>44</sup> Ozsváthné Csegezi Monika – Ozsváth Gábor Dániel: Szeged város főmérnökeinek és Mérnöki Hivatalának krónikája. Szeged, 2001. 176.

<sup>45</sup> Szegedi Napló IV. (1928) március 18. 8.; Szegedi Új Nemzedék X. (1928) március 18. 2.; Délmagyarország IV. (1928) március 17. 2.

<sup>46</sup> A Délmagyarország c. napilap aznapi számában Tonelli Sándor hosszasan és részletesen ismertette Rerrich tervének értékeit, s dicsérte a bizottság előzetes bírálatát: „Az építészek, a művészek és mindazok, akiknek szeme külföldi és hazai terek és műalkotások látásán iskolázódott, kivétel nélkül azt mondják, hogy a bírálat, amely az első díjat Rerrich Béla tervének ítélte oda, feltétlenül igazságos volt, és megegyeznek abban is, hogy ez a terv a terv minőségében messze felette áll a többieknek.” Délmagyarország IV. (1928) március 28. 5.

megbízást tervének részletesebb kidolgozására,<sup>47</sup> és e tervek alapján lesz a megbízás kiadható. A végleges tervek elkészítéséhez szükség van most már az egyetem szükségleteit kifejezésre juttató építési program megállapítására, amely a vallás- és közoktatásügyi minisztérium ellenőrzése mellett fog készülni arról, hogy a Templom tere milyen egyetemi intézetek milyen méretben és milyen helyiségekkel építtessenek. Ennek a tervnek a rendelkezésre álló fedezet keretében megvalósíthatónak kell lennie. Ezt a munkát a vallás- és közoktatásügyi miniszter az ülésen elrendelte, és az oly időben fog a tervező műépítészek rendelkezésére állani, hogy a további terveket és a költségvetéseket legkésőbb ez évi június haváig elkészíthessék.<sup>48</sup> Július elejére készült el az építkezés ütemezése.<sup>49</sup> Július végére az is eldőlt, hogy a miniszter apróbb módosításokkal teljes egészében elfogadta Rerrich Béla terveit, és az érdekeltek hozzájárulásával őt bízta meg a Templom téri egyetemi és püspökségi épületek felépítésével.<sup>50</sup> A kivitelezés tényleges megindulására azonban csak 1928 novemberében került sor.<sup>51</sup>

A Dóm téri épületegyüttes művészi volta abban rejlik, hogy részletei a kézimunka jegyében születtek. Nemcsak az épületek architektúrája, de a részletek megoldása is a megadott feladathoz született. Mindkettő a katolikus egyházzal és az egyetemi tudományokkal való kapcsolatról beszél. Semmi sem süllyed sablonba vagy unalomba, minden forma a készítő mester szeretetéről tanúskodik. Azzal, hogy az épületek rendeltetését a tervező mindenütt hangsúlyozta, számtalan alkalmat nyert művészi ötletekre, s az így kialakított díszek nem az épület lényegétől független hozzáadások, hanem legnagyobb részben a szükségletekből származnak.<sup>52</sup>

### **A püspöki intézmények terve**

Az az elgondolás, hogy a Templom tér körül felépítésre kerülő épületkomplexumban a Csanádi püspökség központi intézményei is helyet kapnak, elsőként gróf Klebelsberg Kuno miniszter 1927 szeptemberében megjelent cikkében olvasható.<sup>53</sup> A tér egységes körülépítéséről röviddel korábban megjelent cikk még nem említi a beköltöző intézmények között az egyházmegye szerveit.<sup>54</sup> Glattfelder Gyula 1928 januárjában újévi szózatában tájékoztatta az egyházmegye papságát, hogy „A gyarapodott buzgalom eredménye, hogy az egyházi intézmények továbbfejlesztése és kiépítése hatalmas lendülettel megindult, amit az 1928. esztendőben lankadatlan buzgalommal kívánunk folytatni. S itt mindenekelőtt nagy örömmel hozom Tisztelendő Papságom tudomására, hogy a katolikus egyházi államsegélyből rendelkezésre bocsátott összegek felhasználásával sikerült megszerezni a szegedi Fogadalmi templom tőzsomszédságában azon hatalmas telektömböt, melyen az idei esztendőben Isten segítségével építeni kezdjük majd a csonka egyházmegye központi intézeteit. Ide van tervezve a papnevelésnek végleges otthona, miután a tanítóképzőtől kölcsön bírt jelenlegi hajlakében a tanítójelöltek számának örvendetes meggyarapodása miatt tovább meg nem maradhat. Az

<sup>47</sup> Berzenczey Domokos szerint Rerrich Bélának és Wälder Gyulának, s két legkiválóbb tervezőnek a legkisebb részletekben is meg kell határozni, hogy a már bemutatott térrendezési kiképzés szerint elhelyezett épületekbe hogyan és miképpen tudják elhelyezni azt a kilenc tudományegyetemi és négy egyházi intézményt, amelyek a tér körül találnának elhelyezést. Berzenczey Domokos: Gondolatok az Egyetem építő-bizottság határozata után.

Szegedi Szemle I. (1928) 1. szám (IV.7.) 5.

<sup>48</sup> Szegedi Napló IV. (1928) március 29. 2.

<sup>49</sup> Délmagyarország IV. (1928) július 10. 2.; Szegedi Friss Hírek XXIX. (1928) július 10. 2.

<sup>50</sup> Délmagyarország IV. (1928) július 14. 5; Szegedi Napló IV. (1928) július 25. 3.; Délmagyarország IV. (1928) július 26. 3.

<sup>51</sup> Délmagyarország IV. (1928) november 18. 3.

<sup>52</sup> Ozsváthné Csegezi Monika: Téregyüttes – Dóm tér. In: Csongrád megye építészeti emlékei. Szerk. Tóth Ferenc. Szeged, 2000. 376.

<sup>53</sup> Pesti Napló LXXVIII. (1927) szeptember 25. 1.

<sup>54</sup> A Délmagyarország cikke még tudni véli, hogy a Templom tér, a Gizella tér és a Zrínyi utca által határolt területre az új egyetemi internátust építik fel. Délmagyarország III. (1927) június 3. 5.

áttelepülő kisszeminárium mellé minden igyekezetünkkel törekedni fogunk a nagyszemináriumot is minél előbb felállítani, hogy az egyházmegye serdülő papi nemzedéke a püspök szemei előtt készülvén szent hivatására, az otthon levegőjében szívja magába azt a szellemet, melyet a különleges alföldi és egyházmegyei lelkipásztorkodás igényel. A tanügyi kormányral karöltve szándékunk ugyane helyen a tanítóképzőben szintén ideiglenesen elhelyezett egyetemi Szent Imre Kollégium számára nagy, modern intézetet emelni, hogy a világi intelligens fiatalság is az egyház szellemében nevelkedvén, oly új férfi generációt szolgáltatson a magyar nemzet számára, melynek lelki emelkedettsége az egyház és haza legmerészebb terveit is méltóképpen tudja szolgálni, és a mainál dicsőségesebb jövőjét hordozni.”<sup>55</sup>

1929. január 19-én szombaton számolt be a szegedi sajtó arról, hogy előző nap (tehát január 18-án pénteken) érkeztek meg a városházára és az államépítészeti hivatal szegedi irodájára a püspöki intézmények tervrajzai. A tervek a püspöki palota, a papnevelő intézet és a Szent Imre Kollégiumot a Templom tér, a Gizella tér, Zrínyi utca és Eötvös utca között helyezte el egy tömbben, és abban a stílusban tervezte meg, mint a kémiai intézetek épületeit. A templom téri szárny kétemeletes, alul árkádos, a Gizella téri rész szintén kétemeletes, árkád nélküli, de oszlopos erkéllyel, az Eötvös utcai szárny háromemeletes, árkád nélküli, a Zrínyi utcai pedig kétemeletes, nyílt oszlopsorú, folyosóval az udvar felől.<sup>56</sup> A tél elmúltával azonnal megkezdődtek a kivitelezési munkálatok, s a május közepi helyszíni szemle során Czigler építész az valószínűsítette, hogy júliusra tető alá kerül az épület Templom téri Gizella téri traktusa, azután kerül sor a Zrínyi utcai rész megépítésére.<sup>57</sup> Május 17-én Klebelsberg gróf újabb szegedi látogatása során hosszasan és részletesen megszemlélte a Dóm téri építkezést. A püspöki palota építésénél használt klinker téglából rakott falburkolat nagyon megnyerte a miniszter tetszését, az alkalmazott téglákat szépnek, jóminőségűnek találta, és azzal is meg volt elégedve, ahogyan az antik színű téglát alkalmazták.<sup>58</sup> 1930 tavaszán már olyan készültségi fokot értek el a püspöki intézmények, hogy a Zrínyi utcai oldalt eltakaró kis házak elbontását követően már impozáns módon nyilvánult meg az új épület művészi értéke, s a Szegedi Szemle fényképes cikkben méltatta azt.<sup>59</sup>

A csanádi püspökség építkezésének érdekessége az is, hogy a szeminárium egyházmegye-közi jelleggel jött létre a megcsonkított csanádi, nagyvárad, szatmári, kassai és rozsnyói püspöki egyházmegyék papnövéndékeinek nevelésére az egyházmegyék egy részének jelentős anyagi hozzájárulásával. A szeminárium 60 kispapot, a Szent Imre Kollégium 70 egyetemi hallgatót nevel.<sup>60</sup>

### **A Szent György-szobor**

Kolozsvárott az épülőben lévő egyetemi könyvtár központi épülete előtti Arany János téren (amelyet hamarosan a szobor után Szent György térnek, napjainkban pedig Lucian Blaga tér) 1904-ben a kormány kiemelt támogatásával állították fel kolozsvári Márton és György 1373-as szobrának másolatát. A szobor eredeti latin feliratának jelentése: György, a lovagok védője.<sup>61</sup> A kiváló gótikus szobor a Szent György mondanakör egész történetét a győzelem

---

<sup>55</sup> Szegedi Új Nemzedék X. (1928) január 15. 2.

<sup>56</sup> Szegedi Napló V. (1929) január 19. 3.

<sup>57</sup> Gerő Dezső: Séta az épülő Lázár György-téren. Tavasz Szemle a Fogadalmi templom és az egyetemek környékén. Szegedi Szemle II. (1929) 17-18: (V. 18.) 8.

<sup>58</sup> Szegedi Napló V. (1929) május 18. 1.

<sup>59</sup> Gerő Dezső: A püspöki intézmények Zrínyi-utcai oldala. Szegedi Szemle III. (1930) 9: (III. 27.) 12.

<sup>60</sup> Berzenczey Domokos: Szeged város újabb műszaki alkotásai. Budapest, 1937. 13.

<sup>61</sup> A szobor ma olvasható latin feliratának jelentése: Az úr 1373. esztendejében ezt az alkotást kolozsvári Márton és György készítette. Forrása: <http://www.utazzerdelybe.hu/szent-gyorgy-szobor-Kolozsvar.html> (letöltés: 2014. augusztus 10.)

pillanatába sűrítve meséli el: a jó győzedelmeskedik a gonosz felett.<sup>62</sup> A kolozsvári professzorok és egyetemi hallgatók 1904-1919/1921 között különösen is megkedvelték és szívükbe zárták a kedves szobrot.<sup>63</sup>



A kolozsvári egyetemi könyvtár előtt álló Szent György-szobor korabeli képeslapon<sup>64</sup>

Klebelsberg Kuno gróf a Templom téri építkezések keretében Szeged városát a Prágában lévő Szent György szobor másolatával ajándékozta meg,<sup>65</sup> hogy azt az építkezések során kialakított új téren, a Rerrich téren helyezték el.<sup>66</sup> A szobor talapzata időre el is készült, de közel egy évtizedig csak üresen meredt, s a félbemaradt tervre figyelmeztette a látogatókat.<sup>67</sup>

1939 májusában értesítette a kultuszminisztérium művészeti osztálya a szegedi polgármesteri hivatalt, hogy leküldték Szegedre a Kolozsvári testvérek Szent-György szobráról készített másolatot. A szobor készítésének, Szegedre szállításának és felállításának költségeit a minisztériumi költségvetés, a Rerrich Béla tér parkosításának költségeit pedig a város állta.<sup>68</sup> Noha a szobor május végére Szegedre érkezett,<sup>69</sup> végül nyáron a szabadtéri játékokhoz kapcsolódva ünnepélyes keretek között avatták fel, melyre meghívták a kultuszminisztériumot és mindazokat, akiknek a Dóm téri építkezések létrejötte tekintetében részük volt.<sup>70</sup> A szobor jelképes kifejezése az igazság győzelmének a gonoszság felett. Az egyetemi környezetben – vallási mondanivalója mellett – a tudás győzelmét szimbolizálja.<sup>71</sup> Mindezek mellett azonban Rerrich Béla szavai szerint „a tér közepén a Kolozsvári testvérek híres Szent György lovas szobrocskájának másolata fog felállítatni a szegedi egyetemnek régi helyére, kincses Kolozsvárra való emlékeztetésképpen”.<sup>72</sup> Utóbbi révén tehát illeszkedett a

<sup>62</sup> Gaal György: Kolozsvár. Történelmi városkalauz. Barót, 2011. 182.

<sup>63</sup> A kolozsvári szobrot eredeti helyéről 1960-ban a Farkas utcai református templom elé tették át. Ekkor megváltoztatták a feliratát is, amelyből minden olyan kifejezést töröltek, amely a szobor magyar felállítására utalt.

<sup>64</sup> SZTE Klebelsberg Könyvtár Egyetemi Gyűjteményéből

<sup>65</sup> Délmagyarország XII. (1936) január 24. 3.; Délmagyarország XIV. (1938) február 13. 5.; Délmagyarország XV. (1939) október 13. 3. A szobor adományozását 1929. júniusi szegedi látogatása alkalmával jelentette be. Szegedi Szemle II. (1929) 20: (VI. 10.) 9.

<sup>66</sup> 1930 tavaszán a minisztérium képviselőjében Kertész K. Róbert államtitkár jelölte ki a Rerrich Béla téren a Szent György-szobor helyét. Szegedi Új Nemzedék XII. (1930) március 28. 2.

<sup>67</sup> Szegedi Napló XIV. (1938) április 22. 3.; Szegedi Új Nemzedék XX. (1938) április 22. 2.; Délmagyarország XIV. (1938) augusztus 14. 7.

<sup>68</sup> Szegedi Napló XV. (1939) május 13. 7.; Szegedi Új Nemzedék XXI. (1939) május 18. 2.

<sup>69</sup> Délmagyarország XV. (1939) május 28. 5.

<sup>70</sup> Szegedi Napló XV. (1939) június 25. 6.

<sup>71</sup> Ráczné Mojzes Katalin (szerk.): 90 éves a szegedi természettudományi képzés. Szeged, 2011. 136.

<sup>72</sup> Rerrich Béla: Adatok a szegedi fogadalmi templom-térhez és a Nemzeti Emlécsarnokhoz. Szegedi Szemle III. (1930) 23: (X. 31.) 13.



Nemzeti Emléksarnok szoboregyüttesének szimbólumrendszeréhez is.<sup>73</sup> E mondanivalók tükrében nem tűnik véletlennek, hogy az '50-es évek elején ideiglenesen a múzeumba szállították a szobrot, s csak 1959-ben kerülhetett vissza.



Az egyetemi épületekkel szegélyezett Szent György-szobor (1970-es évekbeli képen)<sup>74</sup>

### A kivitelezés során eszközölt módosítások

A szegedi sajtó 1927 októberében kezdett arról cikkezni, hogy a röviddel korábban kiírt tervpályázattal ellentétben, azon túlnőve, esetleg az eredeti elképzeléseket messze-messze felülmúlva további intézményekkel gyarapodhat a Dóm térre tervezett szegedi egyetemi építkezés. A szegedi beruházás ezen a ponton szoros hatásban állt a budapesti lágymányosi holt Duna-ág feltöltésével és a budapesti egyetem természettudományi tanszékeinek önálló karrá szervezésével és Lágymányosra költöztetésével. A dél-budai „magyar Dahlem” a budapesti egyetem grandiózus fejlesztését szolgálta, elsősorban a természettudományok terén.<sup>75</sup>



A püspöki palota és a Dóm téri épületkomplexum déli homlokzatának 1927-es látványterve<sup>76</sup>

A fővárosi pénzügyi bizottság 1927 októberében törölte költségvetéséből azt a 400 ezer pengőt, amelyet korábban a lágymányosi feltöltésre irányoztak elő. A döntésről értesülve a minisztérium közleménye szerint „A kultuskormányzat várakozó álláspontra helyezkedik. Mindenesetre meg kell várnunk a közgyűlés döntését. Lehetetlennek tartjuk ugyanis, hogy a közgyűlés, ismerve a kultuszminiszter úr intencióját, a pénzügyi bizottsággal azonos álláspontra helyezkedjék. A kultuszminiszter úr egészen világosan és határozottan nyilatkozott. Terve a legkomolyabb. Amennyiben nem teszi a főváros lehetővé számára azt, hogy a Lágymányoson valósíthassa meg terveit, természetesen azok az egyetemi városok

<sup>73</sup> Tóth Attila: Az emlékművek mint a nemzettudat és a hatalom propaganda eszközei. Móra Ferenc Múzeum Irodalom- és Művészettörténeti Tanulmányok I. (1997) 105.

<sup>74</sup> Újszászi Ilona: A szegedi felsőoktatás integrációjának története (1581-2010). Szeged, 2010. 50.

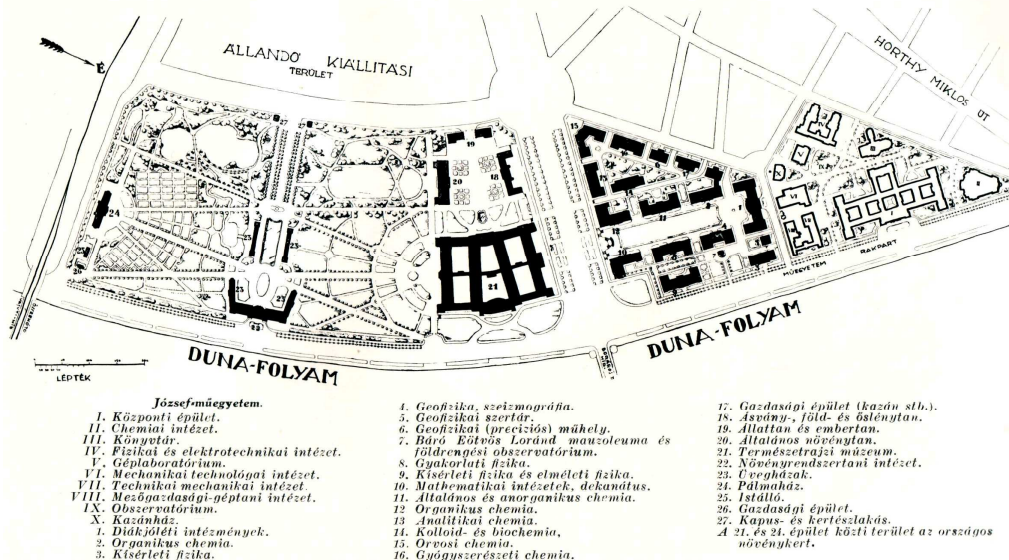
<sup>75</sup> Ladányi Andor: Klebelsberg felsőoktatási politikája. Budapest, 2000. 44-47.

<sup>76</sup> Fábrián Gáspár: A szegedi Fogadalmi templom-tér pályázatának jelentősége. Magyar Építőművészet (1928) 2: 3.



kerülnek előtérbe, amelyek a kultuszminiszter céljainak megvalósítására a megfelelő anyagi eszközöket, ingatlanokat, stb. máris felajánlották. Itt van például a geofizikai intézet, amelyet a kultuszminiszter a Lágymányoson akar létesíteni. Amennyiben ez a főváros magatartása folytán lehetetlenné válnék, természetesen Szegedre kerül ez az intézmény. Hasonlóképpen a természettudományok fejlődésével párhuzamosan szükségessé vált új egyetemi intézményeket ugyancsak a vidéki egyetemi városokban fogja a kultuszminiszter létesíteni, ha a főváros közgyűlése nem adná meg a lehetőséget arra, hogy Budapest kaphassa meg ezeket az intézeteket. Ebben az esetben a budapesti egyetem megmaradna a budapestieknek, anélkül, hogy bármiféle messzebbmenő fejlesztésről vagy bővítésről szó lehetne.<sup>77</sup>

A lágymányosi természettudományi telep és növénykert elhelyezési terve.  
Tervezte Wálder Gyula műegyetemi tanár.



### A lágymányosi egyetemi telep terve<sup>78</sup>

A budapesti történések fejleményeként 1927 novemberében arról számol be a szegedi sajtó, hogy a Dóm tér déli oldalára kerülő természettudományi intézetek építkezésére a korábbi tervekhez képest 200.000 pengővel többet irányoztak elő, mert az egyik intézet az új természettudományi intézettel kibővül.<sup>79</sup> Somogyi Szilveszter polgármester 1928. március 29-én számolt be Klebelsberg miniszternek a Templom tér rendezésére vonatkozó legújabb ígéretéről. Közölte, hogy nem kell a városnak önállóan gondoskodnia a tér Boldogasszony sugárút felé eső részének beépítéséről, mint az korábban tervezve volt, mert ezt a részt is hajlandó a kultuszminiszter beépíttetni, ha a költségek 1/3-át a város magára vállalja.<sup>80</sup> Ez az

<sup>77</sup> Szegedi Napló III. (1927) október 18. 3. A budapesti politikai csatározás kudarcáról Klebelsberg Kuno is megemlékezett publicisztikai írásában: „A lágymányosi terület egy része állami tulajdon, amelyet a kultuszárca annakidején azért kötött le, hogy a műegyetem számára terjeszkedési területet szerezzen. A telek másik része pedig az ún. fővárosi pénzalap tulajdona, mely a Duna-szabályozás által a folyótól elhódított terület. Én tehát nem kértem Budapesttől a főváros tulajdonában lévő telket, egészen másról van itt szó. A főváros ezen az ő szempontjából idegen tulajdonban levő területre vonatkozóan városrendezési tervet készített, mely az egyetemi város koncepciója következtében módosítást igényel. Erről a módosításról van tulajdonképpen szó, nem pedig a főváros tulajdonában levő telek átengedéséről. Én csak a részben az állam, részben a fővárosi pénzalap tulajdonát képező telek feltöltését kértem a fővárostól, s egy ilyen természetű követeléstől nem állhat el semmi szín alatt egyetlen kultuszminiszter sem.” Klebelsberg Kuno: Lágymányosi terveim és a politikai színpék. Pesti Napló LXXVIII. (1927) december 22. 1. vagy Klebelsberg Kuno: Neonacionalizmus. Budapest, 1928. 116.

<sup>78</sup> Ladányi Andor: Klebelsberg felsőoktatási politikája. Budapest, 2000. 184.

<sup>79</sup> Délmagyarország II. (1927) november 19. 3.; Szegedi Friss Újság XXVIII. (1927) november 19. 1.

<sup>80</sup> Az eredeti tervekben a teret lezáró épületet teljes egészében a városnak kellett volna felépítenie, 1928 márciusára azonban mentesült a város ezen kötelezettsége alól. Délmagyarország IV. (1928) március 30. 3.

egyharmadnyi rész 900 ezer pengőt jelent, amit három év alatt kell kifizetni.<sup>81</sup> Vagyis a Dóm téri természettudományi intézetek felépítésének 2,7 millió pengős költségének 2/3-a a magyar állami költségvetésre, 1/3-a Szeged városára, a Dóm tér nyugati oldalán kiépítésre kerülő egyházi intézmények költségei pedig a püspöki hatóságra estek.<sup>82</sup>

Az Egyetemi Építőbizottság 1928. július 12-i ülésén hozott döntés szerint a szegedi egyetem épülés előtt álló épületeinek terveit, amelyeket Rerrich Béla tervezett,<sup>83</sup> némi módosítással elfogadta, és megbízta a műépítészt, hogy rövidesen készítse el az építkezés költségvetését is, hogy már a jövő hónap folyamán kiírassák a munkálatokra az árlejtést. Elhatározták, hogy nemcsak a keresztépületet, hanem mind a két szárnyat is felépítik, tehát az elméleti orvosi intézetet, a fizikai és kémiai intézeteket is, sőt a csanádi egyházmegye épületét is. Célkitűzésük szerint október elején már megkezdik a munkákat úgy, hogy ha hosszú ősz lesz, még az 1928-as esztendőben tető alá kerülhet minden épület.<sup>84</sup> Ez az optimista ütemezés természetesen nem valósult meg, hiszen a kivitelezési munkálatok nagyobb része az 1929-es, sőt némelyik egészen az 1930-as évben valósult meg.



**A Vegytani Intézet déli homlokzata a Szent-György szobor talapzatával<sup>85</sup>**

1928 szeptemberéig várt a kultuszkormányzat arra, hogy a fővárosi önkormányzat felismerje a lágymányosi építkezés jelentőségét, és tartsa a korábbi megállapodásban magára vállalt feltöltési munkálatok évi 800 ezer pengős költségének biztosítását. A fővárosnak ez a magatartása arra indította a kultuszminisztert, hogy Budapest helyett Szegeden és Debrecenben építse fel a tudományos intézeteket.<sup>86</sup>

<sup>81</sup> Szegedi Napló IV. (1928) március 30. 3. Az újabb 900 ezer pengős áldozatvállalást április 26-án szavazta meg a szegedi közgyűlés. Délmagyarország IV. (1928) április 27. 3.

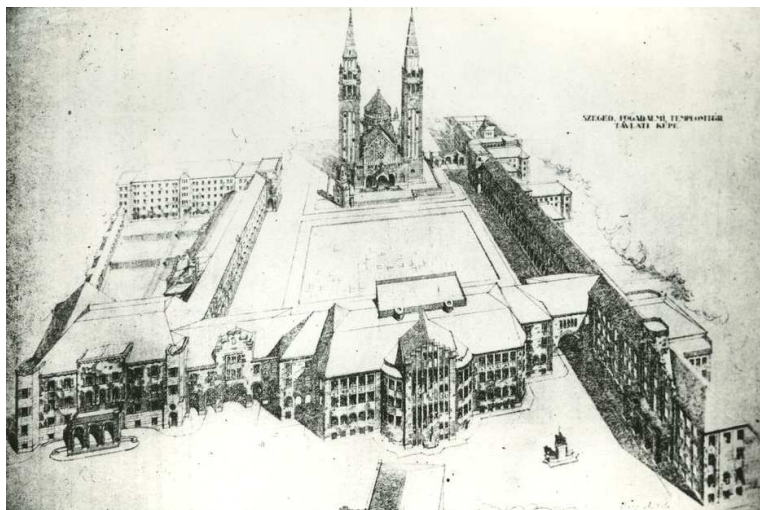
<sup>82</sup> Szegedi Új Nemzedék X. (1928) március 30. 2.

<sup>83</sup> 1928. április 26-án Magyar Zoltán miniszteri tanácsos társaságában Szegedre érkezett Rerrich Béla is, hogy egyeztetést folytasson a természettudományi professzorokkal a Dóm téri intézetek szükségleteiről. Szegedi Új Nemzedék X. (1928) április 27. 4.; Szegedi Friss Újság XXIX. (1928) április 27. 4.

<sup>84</sup> Szegedi Napló IV. (1928) július 14. 3.

<sup>85</sup> Rerrich Béla: A szegedi Templomtér. Budapest, 1932. (Szeged, 2002.<sup>2</sup>) 23.

<sup>86</sup> Szegedi Napló IV. (1928) szeptember 26. 4. Klebelsberg Kuno gróf 1928. június 20-i szegedi látogatása során tájékoztatta az Egyetemépítő Bizottság jelenlévő tagjait arról, hogy a beruházási alaptól az egyetemi építkezésekre sikerült újabb 700.000 pengőt szereznie, s ennek köszönhetően a Vegytani Intézet építését már az ősz folyamán megkezdhetik. Szegedi Új Nemzedék X. (1928) június 21. 3.; Szegedi Friss Hírek XXIX. (1928) június 21. 1.



A Dóm tér távlati látványterve dél felől (1929-1930)<sup>87</sup>

A tér oldalán elhelyezkedő épület méretének és jelentőségének növekedésével párhuzamosan újabb és újabb funkciókkal gyarapodott. 1928 szeptemberében merült fel az a gondolat, hogy a Fogadalmi templom tornyába harangjátékot szerelnek fel, amely naponta egyszer, délben vagy délután szólalna meg, és az egész várost betöltené hangjával. Ezzel összefüggésben pedig a Fogadalmi templommal szemben épülő egyetemi épületre is terveznek érdekességet. Az egyetemi épület külön erre a célra épült tornyának ablakaiban a harangjáték ideje alatt alakok jelennének meg, mint Prágában a Szent Vencel templom tornyában a 12 apostol. Itt az egyik ablakban a rektor magnificus teljes díszben, utána a dékánok, végül pedig az egyetemi hallgatók csoportja, akik meghajolva tisztelegnének a rektor előtt.<sup>88</sup> Az egész apparátust egy gépezet hajtáná, amit viszont a Fogadalmi templom toronyórája hozna aktivitásba naponként egyszer, amikor a harangjáték is működik.<sup>89</sup> Rerrich Béla az október elején bemutatott részletes tervében a Kémiai Intézetnek a Templom tér felé néző belső ormára kedves órajátékot tervezett.<sup>90</sup> Noha a harangjáték és zenélő óra terve egyre konkrétábbá vált,<sup>91</sup> megvalósítása évekig akadozott, mert a felkért külföldi cég megfizethetetlenül sokat kért a kombinált óraszerkezet elkészítéséért.<sup>92</sup> Végül a zenélő óramű csak 1935 őszére készült el.<sup>93</sup> Csurri Ferenc szegedi órasmester javaslatára és kivitelezésében a kémiai intézetnek direkt erre a célra készült emeleti erkélyén zenélő órajátékot szereltek fel Klebelsberg Kuno gróf elgondolásainak megfelelően. A szerkezet egyik fel a westminsteri katedrális híres dallamos hangjával nagy tetszést váltott ki a szabadtéri játékokra érkezett vendégekből.<sup>94</sup> Az órajáték másik fontos része az ún. bábjáték, amely abból áll, hogy minden óraütés alkalmával megfelelő csoportosításban különböző figurák jönnek ki az épület erkélyére. A szegedi

<sup>87</sup> Gerő Dezső: Népies és művészi passiójátékok Szegeden. A kultuszminiszter vezércikkéhez. Szegedi Szemle II. (1929) 25: 1.

<sup>88</sup> A figurák szimbólumrendszerét az indokolta, hogy végső soron az egész órajátékot az egyetem jelképének szánták.

<sup>89</sup> Szegedi Napló IV. (1928) szeptember 12. 3.

<sup>90</sup> Délmagyarország IV. (1928) október 9. 4.

<sup>91</sup> Szegedi Szemle III. (1930) 14: (V. 24.) 13.; Szegedi Szemle III. (1930) 21-22: (IX. 24.) 14. Rerrich Béla: Adatok a szegedi fogadalmi templom-térhez és a Nemzeti Emlékcsarnokhoz. In: Szegedi Szemle III. (1930) 25: (XII.24.) 20.

<sup>92</sup> Szegedi Napló XI. (1935) július 28. 3.

<sup>93</sup> Az óra 250 cm átmérőjű számlapján a Hold és a csillagrendszer színes képei láthatók, Rerrich Béla eredeti elképzelése szerint. Rézdomborítás díszíti a számlapot, a tizenkét állatövi jegy jeleivel.

<sup>94</sup> Szegedi Napló XI. (1935) augusztus 20. 3.



bábjátéknak 12 figurája lesz, s ezek közül 4 már el is készült.<sup>95</sup> A harangjáték műsora 8 percig tartott, ezalatt kivonult mind a 18 figura.<sup>96</sup> Este a diákok automatikusan kigyulladó színes lampionokkal jelentek meg, egy nagy, villogó szemű bagoly huhogásától kísérvé. A Dóm téri zenélő órát 1936. augusztus elsején helyezték üzembe, a zene pedig tíz nappal később szólalt meg először.<sup>97</sup> Az órajátékot a készítő Csury Ferenc szegedi órásmeister hivatalosan – bizonyos utómunkálatokat követően – csak 1938. április 22-én adta át Pálffy József polgármesternek és a város küldöttségének.<sup>98</sup>



A zenélő órajáték működés közben<sup>99</sup>

A tér déli oldalán az 1927-es tervekhez képest végrehajtott jelentős módosítások és az eredeti méreteket messze meghaladó dimenziók ellenére a kivitelezési munkálatokkal mintegy másfél esztendő alatt végeztek. 1929. november 9-én tartották a fizikai és a kémiai intézetek bokrétaünnepélyét, tehát a két nagy épület eddigre már tető alá került.<sup>100</sup> Az építkezések kényszerű téli szüneteltetését követően 1930 áprilisában adták ki a belső ipari és burkolási megrendeléseit a vállalkozóknak.<sup>101</sup>

<sup>95</sup> Szegedi Napló XI. (1935) október 11. 3. Az órajáték figuráit valóságos személyekről mintázták: rektor: gróf Klebelsberg Kuno; dékánok: Brassai Sámuel, Kolozsváry Sándor, Tóth Lajos, Herman Ottó; diákok: Dugonics András, Zágoni Mikes Kelemen, Petőfi Sándor, Szemere Bertalan, Vasvári Pál, Barabás Miklós, Bercsényi Miklós, Bessenyei György, Csokonai Vitéz Mihály, Kazinczy Ferenc, Tinódi Lantos Sebestyén, Vedres István; pedellus: András József (az egyetem akkori főpedellusa). Szegedi Napló XII. (1936) augusztus 1. 2.

<sup>96</sup> Ismét azzal a jelenséggel állunk szemben, hogy a Dóm téri építkezés megvalósítása során felülmúlták az eredeti terveket, hiszen abban – mint láttuk – csak 12 figura szerepelt.

<sup>97</sup> Forrása: <http://www.domter.hu/Informaciok/15> (letöltés: 2014. augusztus 10)

<sup>98</sup> Szegedi Napló XIV. (1938) április 23. 3.; Délmagyarország XIV. (1938) április 23. 5.

<sup>99</sup> Forrása: <http://www.domter.hu/Informaciok/15> (letöltés: 2014. augusztus 10.)

<sup>100</sup> Szegedi Új Nemzedék XI. (1929) november 10. 5.; Délmagyarország V. (1929) november 10. 4.

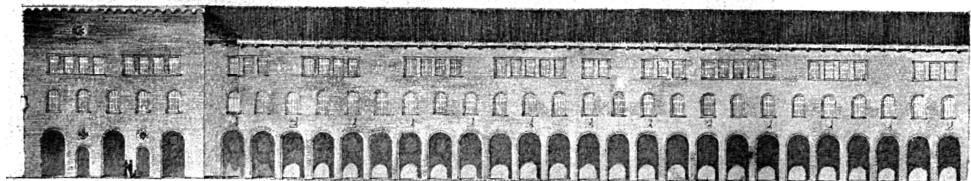
<sup>101</sup> Szegedi Új Nemzedék XII. (1930) április 15. 1.; Délmagyarország VI. (1930) április 15. 3.



A Dóm téri épületegyüttes Gizella tér felőli oldala<sup>102</sup>

### Vármegyei címerek

A két háború közötti magyar politikai törekvéseket alapvetően meghatározó élményről, az egykori tökéletes ország elvesztésére és a legfontosabb célkitűzésére, az ország területi integritásának visszaszerzésére utalnak a Dóm téren elhelyezett vármegyei címerek.<sup>103</sup> Hiszen a tér árkádokkal határolt, megközelítőleg négyzet alakja egy hatalmas kolostori kerengőhöz, tehát a tökéletesség, teljesség szimbólumát fejezi ki.<sup>104</sup> A megyei címereknek Rerrich Béla eredeti tervein ugyan még nem volt nyoma, az 1928. március 1-jén tartott szegedi előadásában azonban már említést tett a dóm téri homlokzatnak az első és második emeleti ablaksora között kialakítandó megyei címerekről: „A második fő anyag a homokkő. Ebből készülnének az összes párkányok és az árkádok fölé helyezendő megyei címerek. A harmadik fő anyag a tetők fedésére való vörösréz.”<sup>105</sup>



A templomtér keleti és nyugati oldalát határoló épületek homlokzata<sup>106</sup>

Noha mind a 63 címernek elkészültek a helyei, csak azon vármegyék címeri kerültek ki a homlokzatra, amelyek egészében vagy legalább részben Magyarországon maradtak a trianoni békediktátumot követően is. Az alkotói szándék szerint ugyanis a hiányzó, azaz az elveszített területeket szimbolizáló címerek akkor kerültek volna a helyükre, amikor azok visszakerülnek Magyarországhoz.<sup>107</sup> 1939. július 29-én a tavaszi területszerzések sikereit követően nagyszabású hazafias ünnepek keretében a szabadtéri játékok első napján helyezték el a

<sup>102</sup> Újszászi Ilona: A szegedi felsőoktatás integrációjának története (1581-2010). Szeged, 2010. 26.

<sup>103</sup> Tóth Attila: Az emlékművek mint a nemzettudat és a hatalom propaganda eszközei. Móra Ferenc Múzeum Irodalom- és Művészettörténeti Tanulmányok I. (1997) 104.

<sup>104</sup> Horváth Gábor: „De minden év egyik napján...mindég zárva lesz” Megjegyzések a szegedi Trianoni kapu szimbolikájához. Deliberationes IV. (2011) 2: 121.

<sup>105</sup> Rerrich Béla: Művészi városterek és a szegedi fogadalmi templom körül építendő tér kérdése. Somogyi-könyvtári Híradó (1972) 1: 51.

<sup>106</sup> Fábíán Gáspár: A szegedi Fogadalmi templom-tér pályázatának jelentősége. Magyar Építőművészet (1928) 2: 4.

<sup>107</sup> Takács János: Rerrich tere. Egy hasonmás margójára. Szeged XV. (2003) 5: 60.

visszacsatolt felvidéki és kárpátaljai vármegyék és városok címereit a dóm téri épületegyüttes homlokzatán üresen hagyott mezőkben.<sup>108</sup> 1940 őszén Észak-Erdély visszaszerzése után további nyolc vármegye címerének felhelyezése vált időszerűvé, s valóságos társadalmi mozgalom bontakozott ki érdekében.<sup>109</sup>

### Nemzeti Emlécsarnok

Klebelsberg Kuno gróf eredeti elgondolása volt, hogy a Fogadalmi templom köré építendő egyházi és egyetemi épületek árkaos előterében nemzeti szoborparkot létesít.<sup>110</sup> Rerrich Béla pedig a tér tervezése és kivitelezése során a szobrászokkal szorosán együttműködve építészként az architektúra eszközeivel érdeklődést felkeltő eszmekepcselatokra törekedett, olyan kompozíciók megalkotására szövetkezett velük, amelyek a megörökített személy lelki tartalmait is közvetíteni képesek, mentesek az illusztratív hatásoktól és esetenként a nemzet nagyjainak életrajzi momentumaira is tekintettel vannak.<sup>111</sup> A szobrok stílusjegyeikkel vagy speciális külsőségükkel arra a korra utalnak, amelyben az ábrázolt személy élt. Ez a sajátosság azzal magyarázható, hogy a Pantheon megálmodói különböző korok nemzedékeinek kegyeletének látszatát igyekeztek kelteni az eltérő stílusú, technikájú és emberi-eszmei-művészeti programú emlékművek rendezetlennek tűnő csoportosításával.<sup>112</sup>

Ifj Tóth László 1942-ben megjelent elemzése szerint: „Ami még hasonlíthatatlanul magyarrá teszi, az az épület önkéntelenül adódó, természetes komorsága; ez a nemes magyar serenitas, nemcsak a Klinker-tégla sötét tónusából borong elő, ott lappang a kövek mögött is, és templomi csarnokká avatja az árkaos hármashajóját, mely talán azért leng körül olyan ünnepélyes méltósággal a Dómot, mert onnan némiképp kiszorult. Nem világi csarnok, nem csattogó kacagásra vagy rivalgó piacozásra alkalmas hely ez a mi szegedi Nemzeti Pantheonunk, sokkal inkább szentély, hová a kegyelet egyre küldi zarándokait. A zarándok meg megoldja saruját s hallgatag illendőséggel lépi át a szent küszöböt, tagjaiban és idegében a megtett út zsongó fáradalmával, lelkében a szív és az intellektus messziből sugárzó, de közelben hatoló anyagi hangjával, „Vox angelica”-jával. Aztán, betelven a csodákkal, egy észrevétlen pillanatban megmered a vándor, lehunyja reszketeg pilláját és szemlézőjévé lesz a magyar történetiség elébe szikrázó szivárványának, amelyben mint ritka jelenésű, rejtelmes spektrumban, együtt lobog és leng ezer év dicsősége, fájdalmas borúja, okos vigassága.”<sup>113</sup>

A Nemzeti Emlécsarnok funkciójáról és feladatáról Klebelsberg Kuno gróf avatóbeszédében kifejtette: „A Templom tér árkaosjait alatt rendre felállítottuk nagyjaink szobrát, hogy az emlékükhöz közeledésében élje az egyetemi ifjúság tanuló éveit – az új nemzedék, amely hivatva van Főméltóságod bölcs vezetése alatt dolgozni és áldozni Magyarország feltámadásáért.”<sup>114</sup> A szegedi Nemzeti Emlécsarnok megalkotása tehát

<sup>108</sup> Szegedi Napló XV. (1939) június 14. 3.

<sup>109</sup> Szegedi Új Nemzedék XXII. (1940) október 5. 3.

<sup>110</sup> Klebelsberg Kuno gróf 1929. júniusi szegedi látogatása során jelentette be, hogy a Strobl-hagyaték 13 szobrát a Templom tér árkaosjait alatt kívánja felállítani. Szegedi Szemle II. (1929) 20: (VI. 10.) 9.

<sup>111</sup> Tóth Attila: Méltó koszorú elmúlt nagy magyaroknak. Szoborportrék az árkaosjait alatt. Szeged III. (1990) 10-11: 33. A püspöki palotával szemben elhelyezkedő árkaos alá kerülő 45 szobor kapcsán a sajtó megjegyezte: „Klebelsberg Kuno gróf kultuszminiszter az épületek tervezőjével, Rerrich Béla műépítésszel projektáltatott és rendeztetett el művészeti sorrendben az árkaos alá. Az egyes művészek Rerrich tervei és elgondolása alapján készítik el a reájuk bízott szobrokat”. Szegedi Szemle III. (1930) 5: (II. 18.) 6.

<sup>112</sup> Szegedi Napló XVIII. (1942) július 19. 5.

<sup>113</sup> Szegedi Napló XVIII. (1942) július 19. 5.

<sup>114</sup> Pesti Napló LXXXI. (1930) október 26. 6. Hasonló gondolatok fogalmazott ünnepi beszédében Somogyi Szilveszter polgármester is: „Magyarország nagy kultuszminiszterének szívében gyökeret vert, lelkében sudár szárba szökött és elméjében kivirágzott és gyümölcsöt hozott a magyar kultúrának egy újabb hajtása a magyar pantheon. Márványba, kőbe vésvé és ércebe öntve megírta nekünk Magyarország legújabb kultúrtörténetét. Nagy királyok tudósok, bölcsészek, szónokok, írók, művészek, szobrászok, festők és építésszek a mi lelkivilágunk, képzeletünk előtt elvonulnak, egy gyönyörű égi díszmenetben, és mindannyiunkat elvezetnek az igaznak, a jónak,



országos, sőt a határokon átívelve nemzeti jelentőségű momentum, tulajdonképpen a két háború közötti hazai emlékműállító törekvések megkoronázása.<sup>115</sup> Nem véletlen, hogy az avatáson minden jelentősebb közéleti szereplő megjelent.

Az emléksarnok avatási ünnepségén a jelenlévő Horthy Miklós kormányzó határozatát Vértessy Sándor kabinetfőnök tette közzé: „A boltíves folyosókat Nemzeti Emléksarnoknak nyilvánítom, és az emléksarnok alapítása kapcsán 100 nagy magyar embernek állítunk emléket. Hogy e száz név között fel nem sorolt elhunytak, valamint a jelen és a jövő nagyjai holtuk után emléket nyerhessenek e boltívek alatt, szabályzatot bocsátok ki az emléksarnok folytatólagos kiegészítéséről. E célra bizottságot kell alakítani, amelybe a magyar királyi vallás- és közoktatásügyi miniszter három, a Magyar Tudományos Akadémia két, a szegedi Ferenc József Tudományegyetem és Szeged sz. kir. város egy tagot hív meg.<sup>116</sup> A bizottság felvételi javaslatát a m. kir. vallás- és közoktatásügyi miniszter terjeszti jóváhagyás végett az államfő elé.”<sup>117</sup> A Nemzeti Emléksarnok különösen nagy jelentőséget töltött be nemcsak a Dóm tér, de egész Szeged idegenforgalmában.<sup>118</sup> 1933-ban például Hóman Bálint kultuszminiszter felhívta az összes iskola igazgatóságát, hogy tanulmányútjaik alkalmával a szegedi Nemzeti Emléksarnok megtekintését is vegyék fel programjukba.<sup>119</sup>

## Nemzeti megújulás emlékműve

---

*a szépnek a szemléletéhez. Lelkiük tüzénél felmelegszünk és a magyar ifjúság szellemi látókörének horizontja tágul.”* Kováts Ferenc rektor szintén az emléksarnok nevelő hatását emelte ki: „A Nemzeti Pantheon hivatva van szoborműveinek remek sorával buzdítani és lelkesíteni a szemlélőt, és e szoborműveknek szerencsés elhelyezése nagyhatású és mélyértelmű kapcsolatokat teremt a nemzeti múlt, jelen és jövő közt. Hisz kétséget nem szenved, hogy a nemzet jövő vezérei majdnem teljes számban azokból fognak kikerülni, akik mint a hazai főiskolák neveltjei szerzik meg a nemzet vezetésére szükséges szellemi fegyvereket.” Szegedi Napló VI. (1930) október 26. 5. Kertész K. Róbert államtitkár szintén a reményadásban jelölte meg a Nemzeti Emléksarnok fő mondanivalóját: „a biztosra vett, szent reményt szimbolizálja a szegedi Nemzeti Emléksarnok, amely magyar művészkéz alkotta, hatalmas galériában mutatja meg országnak, világnak, mit adott a nemzetnek és az emberiségnek az a Nagy-Magyarország, amelynek Keletje, Nyugatja, Délje és Északja ezeket a lángelméket szülte.” Idézi: Tóth Attila: Méltó koszorú elmúlt nagy magyaroknak. Szoborportrék az árkádok alatt. Szeged III. (1990) 10-11: 32.

<sup>115</sup> Tóth Attila: Az emlékművek mint a nemzettudat és a hatalom propaganda eszközei. Móra Ferenc Múzeum Irodalom- és Művészettörténeti Tanulmányok I. (1997) 105.

<sup>116</sup> Klebelsberg Kuno gróf 1930. áprilisi szegedi látogatása alkalmával a minisztériumnak a bizottságba delegált tagjainak számát még kettőben határozta meg. Egyúttal pedig hangsúlyozta: „Most 54 szobor kerül felállításra, de az árkádok alatt 75 részére van hely, sőt többnek is, ha kissé összeszorítják. A jelenlegi 54 szobor csak az alapja ennek a sorozatnak, amelynek élnie kell tovább is azzal, hogy állandóan kiegészül és teljessé válik minden idők legnagyobb magyarjainak emlékével.” Gerő Dezső: Klebelsberg Kuno gróf nyilatkozata. Szegedi Szemle III. (1930) 11: (IV. 19.) 2.

<sup>117</sup> Szegedi Napló VI. (1930) október 26. 6.; Délmagyarország VI. (1930) október 26. 7-8. A Nemzeti Emléksarnokban elhelyezett szobrok bővítéséről, új szobrok elhelyezéséről elsőként 1931 tavaszán, majd 1933 nyarán esett szó. Szegedi Új Nemzedék XIII. (1931) március 28. 2.; Délmagyarország VII. (1931) március 28. 3.; Szegedi Friss Újság XXXII. (1931) március 28. 1.; Délmagyarország VII. (1931) július 2. 7.; Szegedi Napló IX. (1933) július 27. 3.; Délmagyarország IX. (1933) október 13. 5. A Nemzeti Emléksarnok körüli tulajdonviszonyokat jól mutatja Madách Imre szobra körül felmerült problémák. Az 1930-ban helyére került szobor feliratában az író születési dátuma 1813, a helyes 1823 helyett. 1934-ben Iritz Béla törvényhatósági bizottsági tag a költségvetési vitában a városrendezési tétel tárgyalása előtt javasolta, hogy a hibás évszámot a város sürgősen javíttassa ki. Tóth Béla polgármester-helyettes a bejelentést tudomásul vette, és ígéretet tett, hogy rövidesen intézkedik a javításról. Hozzátette azonban azt is, hogy nem lesz olyan egyszerű dolog, hiszen a Nemzeti Emléksarnok szobrai nem a város, hanem az állam tulajdonai, s a kultuszminisztérium és a Pantheon Bizottság hozzájárulását kell kikérni a javításhoz. Délmagyarország X. (1934) október 16. 5.

<sup>118</sup> A Szegedi Friss Újság c. napilap hasábjain 1930 novemberében és 1932. május 1-je között Mandola Aladár Árkádszobrok sorozatcímmel 78 közleményben ismertette a Nemzeti Emléksarnokban szereplők személyeket, s méltatta azok történelmi szerepét.

<sup>119</sup> Délmagyarország XIX. (1933) május 12. 6.

A Dömötör-toronynak a városháza felé eső oldalán helyezték el Zala György monumentális méretű domborművét,<sup>120</sup> amely Horthy Miklós 1919-es fogadalmát és a nemzeti hadsereg megszületését ábrázolja.<sup>121</sup> Zala szinte élőképként elevenítette meg az 1919. június 5-i eseményt. A kompozícióban Horthy alakja megváltóként magasodik ki a körülötte csoportosuló alakok közül. Mögötte Károlyi Gyula gróf miniszterelnök, a főparancsnok áll és hadi öltözetű tisztek.<sup>122</sup> A másik oldalon zászlót meghajtó közlegények, elől parasztasszony térdel, gyermeke babérágot helyez el a kormányzó lába elé.<sup>123</sup> Fölöttük a nemzeti génusz terjesztette ki védőn a szárnyait, és mögöttük kelt fel a Nap, az örök élet szimbóluma annak jeléül, hogy a magyar éjszakára új nap derül, minden bukásból új törekvés jelenik meg.<sup>124</sup> Az emlékművet 1930. október 25-én délben a kormányzó és a magyar kormány főbb prominensei jelenlétében avatták fel,<sup>125</sup> s az alkotás jellemző példája a nemzetvallást, a nemzetmítoszt, a valós történeti eseményt az aktuálpolitikai célokkal elegyítő köztéri propagandának.<sup>126</sup>

Az emlékművel ellátott Dömötör-torony tulajdonképpen tökéletesen megfelel a Klebelsberg Kuno gróf által 1927-ben meghirdetett eszmei tervpályázatban említett templommal szemben lévő emlékével:<sup>127</sup> „A tér közepén és esetleg a templommal szemben emelendő középület homlokzatán díszes kút vagy emlékmű – pl. hősök szobra – találna méltó helyet.”<sup>128</sup>

<sup>120</sup> A bronz dombormű 329 cm magas és 320 cm széles, s az alakok 80 cm-nyire emelkednek ki a háttérből. Szegedi Új Nemzedék IX. (1927) január 15. 1.

<sup>121</sup> Zala György 1926 tavaszán utazott Szegedre, hogy egyeztetést folytasson Aigner Károly főispánnal az emlékmű elhelyezéséről. Az első tervek szerint a domborművet a törvényszék épületének Széchenyi tér felé eső részén akarták elhelyezni. A szegedi egyeztetésen azonban megállapodtak, hogy a Fogadalmi templom egyik tornyának alsó részén fogják elhelyezni. Délmagyarország II. (1926) február 21. 6.; Szegedi Új Nemzedék VIII. (1926) február 26. 1.; Délmagyarország II. (1926) február 26. 5. 1926 májusában született meg az a döntés, hogy az emlékművet a Dömötör-torony oldalában helyezik el. Délmagyarország II. (1926) május 28. 3. 1926 őszére Zala György elkészült az emlékmű agyagmintájával, ez alapján még az 1926. évben befejezhetőnek vélték a gipszbeöntését is. Szegedi Új Nemzedék VIII. (1926) szeptember 16. 4.

<sup>122</sup> A szegedi kormányról bővebben: Kelemen Béla: A szegedi kormány. In: Szeged. (Magyar Városok Monográfiája) Szerk. Kiss Ferenc – Tonelli Sándor – Sz. Szigethy Vilmos. Budapest, 1927. 112-118.

<sup>123</sup> Az emléktábláról képet közöl: Szegedi Szemle II. (1929) 11-12: (IV. 8.) 16.

<sup>124</sup> Tóth Attila: Az emlékművek mint a nemzettudat és a hatalom propaganda eszközei. Móra Ferenc Múzeum Irodalom- és Művészettörténeti Tanulmányok I. (1997) 103-104.

<sup>125</sup> Tóth Attila: Szeged szobrai és muráliái. Tanulmányok Csongrád megye történetéből Tom. XX. (1993) 195.

<sup>126</sup> Tóth Attila: Az emlékművek mint a nemzettudat és a hatalom propaganda eszközei. Móra Ferenc Múzeum Irodalom- és Művészettörténeti Tanulmányok I. (1997) 103. Az emlékmű aktuálpolitikai mondanivalóját Gömbös Gyula honvédelmi miniszter ünnepi beszéde is egyértelműen megfogalmazta: „lépteink nyomán a magyar alkotóerő újból bebizonyította a világnak, hogy lehetnek sorscsapások, amelyek földre sújtják e nemzetet, e nemzet azonban mindig talpra tud és talpra fog állani a benne rejlő őserő sugallatára. Sokan hangoztatják ma az anyagiasság jelszavát. Anyagiakban lehetnek nálunknál hatalmasabb nemzetek, mi magyarok azonban, akik e földet vérrel szereztük és bástyaként védelmeztük a nyugati kultúra érdekében, lelkiileg egyesülve és megerősödve, újra teljesíteni fogjuk történelmi hivatásunkat.” Pesti Hírlap LII. (1930) október 26. 2.

<sup>127</sup> Horváth Gábor: „De minden év egyik napján...mindég zárva lesz” Megjegyzések a szegedi Trianoni kapu szimbolikájához. Deliberationes IV. (2011) 2: 120.

<sup>128</sup> 1931 tavaszán mozgalom indult annak érdekében, hogy a Dömötör-torony oldalán bronz emlékmű örökítse meg a hősi halált halt szegedi 5. honvéd gyalogezred katonáinak emlékét is. Szegedi Új Nemzedék XIII. (1931) április 17. 2. A Margó Ede alkotásaként elkészült 100x70 cm-es bronz domborművet végül a Fogadalmi templom tornyának falán helyezték el, s 1932. május 16-án, pünkösdkor avatták fel. Forrás: [http://www.sk-szeged.hu/statikus/html/digitalis/emlektablak/e\\_betu/e\\_betu.html](http://www.sk-szeged.hu/statikus/html/digitalis/emlektablak/e_betu/e_betu.html) (letöltve: 2014. augusztus 10.); Szegedi Friss Újság XXXIII. (1932) április 27. 2.; Szegedi Friss Újság XXXIII. (1932) május 14. 2. Szegedi Friss Újság XXXIII. (1932) május 17. 1.; Délmagyarország VIII. (1932) május 18. 2. Ezután 1932 őszén a hősi halált halt magyar tengerészek emlékére akartak nagyszabású emlékművet elhelyezni a torony falán. Szegedi Napló VIII. (1932) szeptember 15. 5. 1934-ben tovább folytatódott az I. világháborús emlékmű-elhelyezési törekvések a Dóm térem. Ősszel a haditengerészek kereste fel Pálffy József polgármestert, s bejelentette, hogy 1937-ben az otrantói tengeri ütközet 20. évfordulóján monumentális emlékművet akarnak elhelyezni a Dóm falában. Szegedi Új Nemzedék XVI. (1934) szeptember 21. 2.; Délmagyarország X. (1934) szeptember 21. 5.



Nemzeti megújulás emlékműve<sup>129</sup>

### Trianoni kapu

A püspöki palota déli homlokzatán a Szent Gellért-kapu mellett az épület sarkán egy bélietes kapu és a felette elhelyezett szintén bélietes „rózsaablak” egy középkori templom kapuzatára emlékeztetnek. A Trianoni kaput Rerrich tulajdonképpen központi helyre tette. Amennyiben az egykori Gizella térről nézzük a homlokzatot: a gyalogos utak itt futottak össze, s a Szent Gellért kapu a kocsiforgalmat engedte át. A Boldogasszony sugárút (vagyis a Hősök kapuja) felől tehát egyenesen erre vezetett az út. A Trianoni kapu tehát egy templom, bejárata, amely a Nemzeti Emlécsarnokba, a nemzet nagyjainak templomába, Pantheonjába vezet.<sup>130</sup>

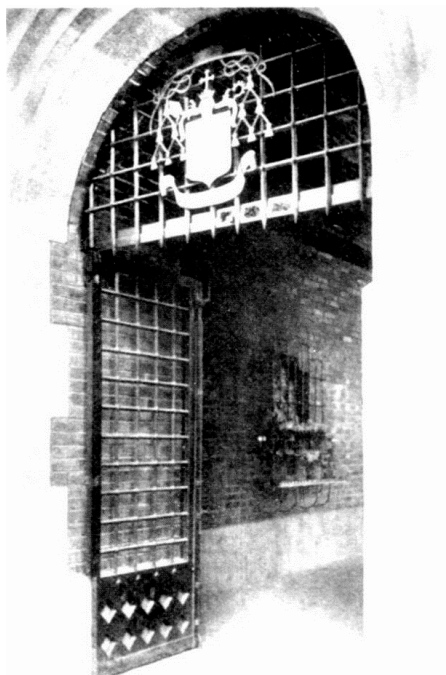
A Trianoni kapu melletti Szent Gellért-kapun bármikor át lehetett haladni, mert eredetileg nem voltak rajta kapuszárnyak. A Trianoni kaput azonban az eredeti alkotó szándék szerint minden év június 4-én bezárják, így kerülniük kell az arra haladóknak. Ahogy Rerrich Béla megfogalmazta: „A püspöki palota átjáró tornyának **vaskapuja** nyitva van, hogy a közönség a Gizella-térről jövet az Eötvös-utca felé az árkádok alatt átmehessen, de minden év egyik napján, **a trianoni béke aláírásának napján mindég zárva lesz.**”<sup>131</sup> Mivel az eredeti alkotói szándék szerint a kapu csak az esztendő egy-egy napján lesz zárva, a kapu igazi üzenete is csak erre a napra vonatkozik. A kapu gazdag szimbolikáját Horváth Gábor részletesen ismertette a közelmúltban.<sup>132</sup>

<sup>129</sup> Kép forrása: [http://www.kozterkep.hu/~4052/Horthy\\_Miklos\\_dombormu\\_Szeged\\_1930.html](http://www.kozterkep.hu/~4052/Horthy_Miklos_dombormu_Szeged_1930.html) (letöltés: 2014. augusztus 10.)

<sup>130</sup> Horváth Gábor: „De minden év egyik napján...mindég zárva lesz” Megjegyzések a szegedi Trianoni kapu szimbolikájához. *Deliberationes* IV. (2011) 2: 115.

<sup>131</sup> Rerrich Béla: Adatok a szegedi fogadalmi templom-térhez és a Nemzeti Emlécsarnokhoz. In: *Szegedi Szemle* III. (1930) 25: (XII. 24.) 19. A kapu bezárása egész napra történt. *Délmagyarország* X. (1934) június 3. 9.; *Délmagyarország* XV. (1939) június 4. 17.; *Délmagyarország* XVI. (1940) június 4. 6. 1933-ban kivételes módon elmaradt a kapu bezárása, mert az ünnepi nagy forgalmat túlzottan zavarta volna a két tér közötti átjárás ilyen módon való korlátozása. *Délmagyarország* IX. (1933) június 4. 15.

<sup>132</sup> Horváth Gábor: „De minden év egyik napján...mindég zárva lesz” Megjegyzések a szegedi Trianoni kapu szimbolikájához. *Deliberationes* IV. (2011) 2: 116.119



A NYITOTT TRIANONI KAPU A PÜSPÖKI CÍMERREL. A KAPU BELSŐ TERÉBEN LÁTHATÓ RERRICH BÉLA FOGADALMI ADOMÁNYA : OHMANN BÉLA PIETÁJA

### A Trianoni kapu és az eredeti képaláírás Rerrich Béla 1932-es albumában<sup>133</sup>

#### A tér középső területének lesüllyesztése

A Dóm téri építkezés előrehaladtával fokozatosan bontakozott ki a tér közepére vonatkozó rendezési elképzelés. Klebelsberg Kuno gróf 1929. júniusi szegedi látogatása során jelentette be, hogy a Templom tér középső területe 2-3 lépcsőfokkal az úttest szintje alá kerül, hogy a teret környező épületek ezáltal is magasabb hatást keltsenek.<sup>134</sup> Rerrich Béla 1929 októberében küldte Szegedre a tér rendezésére, a Gizella tér és a klinikák környékének parkírozására vonatkozó terveit. A Dóm tér belső rendezését úgy oldotta meg, hogy a tér középső részét két lépcsővel, 30 cm-rel lesüllyesztí a gyalogjáróhoz képest, a lesüllyesztett térrészt hosszú sávokra osztja, ami optikailag megnyújtja a teret.<sup>135</sup> Ezt a célt szolgálta az is, hogy a templommal szembeni homlokzatot megemelte (három emelet és tetőterasz).<sup>136</sup> Rerrich szerint ugyanis a Templom tér a Fogadalmi templom teraszáról nézve nem tűnik a szélességének megfelelő hosszúnak.<sup>137</sup>

#### Szabadtéri előadások

A szegedi szabadtéri előadások ötletét eredetileg gróf Klebelsberg Kuno vetette föl,<sup>138</sup> de az ötlet különben is logikusan sarjadt a Dóm téren kínálkozó építészeti keretből.<sup>139</sup> Klebelsberg Kuno gróf 1929 júliusában írt Munka, tudás és tőke című, a Pesti Napló vezércikkékként megjelent írásában az idegenforgalomról való külföldi példák felemlítése közben kitért a szabadtéri játékok ismertetésére, s felveti a Margit-szigeten, a Duna partján felépíthető nyári

<sup>133</sup> Rerrich Béla: A szegedi Templomtér. Budapest, 1932. (2002.<sup>2</sup>) 63.

<sup>134</sup> Szegedi Szemle II. (1929) 20: (VI. 10.) 9.

<sup>135</sup> Délmagyarország V. (1929) október 25. 4.

<sup>136</sup> Ozsváthné Csegezi Monika: Téregyüttes – Dóm tér. In: Csongrád megye építészeti emlékei. Szerk. Tóth Ferenc. Szeged, 2000. 376.

<sup>137</sup> Szegedi Új Nemzedék X. (1928) október 25. 2.

<sup>138</sup> Délmagyarország XV. (1939) október 13. 3.

<sup>139</sup> Győri János – Németh G. Béla (szerk.): Herczeg Ferenc emlékezései. Hűvösvölgy. Budapest, 1993. 206.

színház tervét, majd a szegedi Dóm téren megrendezhető játékokat: „Most építjük a szegedi fogadalmi templom körül az egyetem árkádos terét, talán majd itt lehet a salzburgi dóm előtt folyó játékok mintájára népies és művészi passió játékokat rendezni.”<sup>140</sup> Klebelsberg miniszter elgondolását kételkedés fogadta. Gerő Dezső a Szegedi Szemle hasábjain megjelent cikkében hangsúlyozta: „ma még nem egyéb felvetett ötletnél csupán, mégis nagy, hatalmas lépést jelent Szeged fejlődése szempontjából. Mert hozzászoktunk, hogy Klebelsberg Kuno gróf minden szava nemcsak ígéret, de egyben beváltás is.”<sup>141</sup>

A szabadtéri játékok ötletének különös építészeti jelentőséget kölcsönzött, hogy az utókor építészei szerint Rerrich Béla mint neves kerttervező szegedi alkotása során igen sokat foglalkozott a Dóm tér mint játéktér szerepével. Vagyis a szabadtéri játékok gondolata és a színjátszás sajátos elvárásai nagy szerepet játszottak Rerrichnél a Dóm tér kialakításában.<sup>142</sup> Erre legjobb példa a Fogadalmi templom homlokzata előtt a templom teljes szélességében kb. 10 m-rel előrébb hozta a megemelt térszint. A változtatás indoklásaként a majdan bekövetkező passiójátékok számára szükséges színpadra hivatkoztak.<sup>143</sup> Ez a változtatás azonban heves ellenkezést váltott ki a szegedi közvéleményből, s egyre-másra születtek az elképzelések a megemelt térrészlet keskenyítésére.<sup>144</sup>

1931 tavaszán Klebelsberg Kuno gróf kultuszminiszter komoly egyeztetésbe és szervezőmunkába kezdett, hogy már a nyár folyamán passiójátékokat rendezzenek a Fogadalmi templom árkádos terén. A miniszter a Nemzeti Színház és az Operaház részvételével tervezte a nagyszabású ünnepi játékokat, és szükség esetén a szegedi dalárdák tagjaival egészítenék ki a szereplők gárdáját.<sup>145</sup> Május 4-én szakértői bizottság érkezett a városba, s a helyszínen győződtek meg arról, hogy a tér minden tekintetben alkalmas a passiójáték előadására, egyúttal a konkrét darabot és a dátumot is kitűzték: Vojnovich Géza passiójátékát június 20. és 21-re tűzték ki.<sup>146</sup> Az előadásokra végül már egy héttel korábban június 13-14-én sor került.<sup>147</sup> Az 1932-es esztendőben szervezési nehézségek miatt megghiúsult a szabadtéri játékok terve, 1933-1939 között azonban nemzetközi jelentőségű színvonalon és látogatottság mellett bontakozott ki a szegedi szabadtéri játékok első nagy korszaka. 1938 nyarán például Kállay Miklós, a Nemzeti Újság munkatársa méltatta a szegedi játékok jelentőségét: „*Amit Szeged nyújt, az már régen túlnőtt a lokális kereteken, sőt a magyar határokon is, ma már egész Európa figyelme Szeged felé fordul.*”<sup>148</sup> A játékok azonban nem pusztán a turizmus és a nemzetközi figyelem felkeltését szolgálták. Erre utal ugyanis az 1931-1939 között műsorra tűzött darabok megoszlása. Találhatók ugyan közöttük az egyetememes színpadművészet remekei (pl. Parasztecsület; A cremonai hegedűs; Turandot; Requiem; Aida), de a program legnagyobb részét a kimondottan magyar vonatkozású darabok (Magyar passió; Az ember tragédiája; Szent Erzsébet legendája; Bizánc; János vitéz; Fekete Mária; Hány János; István király népe; Magyar passió) tették ki.<sup>149</sup> A szegedi szabadtéri

<sup>140</sup> Pesti Napló LXXX. (1929) július 28. 1.

<sup>141</sup> Gerő Dezső: Népies és művészi passiójátékok Szegeden. A kultuszminiszter vezércikkéhez. Szegedi Szemle II. (1929) 25: 2

<sup>142</sup> Takács János: A durva és a faragott kő. Szabadműves szellemiség a szegedi Templom téren. Szeged XVII. (2005) 9-10: 58.

<sup>143</sup> Szegedi: Egyetemi építkezések, Lázár György-tér, klinker-téglák. Szegedi Szemle II. (1929) 31: (X. 7.) 8.

<sup>144</sup> Sebestyén Endre: Gondolatok a Fogadalmi templom előtti teraszról. Szegedi Szemle II. (1929) 30: (IX. 30.) 5-7.; Szegedi: Egyetemi építkezések, Lázár György-tér, klinker-téglák. Szegedi Szemle II. (1929) 31: (X. 7.) 8.

<sup>145</sup> Szegedi Napló VII. (1931) április 29. 2.

<sup>146</sup> Szegedi Napló VII. (1931) május 5. 1.

<sup>147</sup> Szegedi Napló VII. (1931) május 11. 3; Szegedi Napló VII. (1931) május 31. 3.

<sup>148</sup> Szegedi Új Nemzedék XX. (1938) július 5. 3. Egy-egy szezonban 40-50 külföldi lap emlékezett meg a szegedi szabadtéri játékokról. Kovács Ágnes: Egybeöltve kultúrát és életet. A szabadtéri játékok első korszaka. Szeged III. (1990) 10-11: 54-55.

<sup>149</sup> Lugosi Döme: A szegedi szabadtéri játékok története 1931-1937. Budapest, 1938. 18-83.; Polner Zoltán: Adattár. In: A szegedi szabadtéri játékok 1931-2006. Szerk. Nikolényi István. Szeged, 2006. 129-139.

játékok (az azokra Budapestről, valamint határon túli magyar nagyvárosokból közlekedő ún. filléres vonatok) és a Dóm téren megvalósított emlékművek nagymértékben járultak hozzá, hogy a határmenti város mintegy másfél évtizedre a legfontosabb nemzeti zarándokhellyé vált.

### Gizella tér

A Dóm tér körülépítése következtében, illetve a püspöki palota és az egyetem kémiai intézetének felépítése folytán a Gizella tér északi részén igen hatásos, művészi lezárást kapott. Ezzel lényegesen megjavult a tér általános képe.<sup>150</sup> A szakrális jelképekben és mondanivalóban bővelkedő Dóm tér előcsarnokának szerepét a Gizella tér töltötte be. A területen – amely 1930 előtt sokkal inkább csak egyfajta útkereszteződés volt, mint valóságos tér – eredetileg csak a szőregi csata emlékműve állt.<sup>151</sup> 1930-ban azonban – szintén Klebelsberg Kuno javaslatára – a Széchenyi térről ide került át II. Rákóczi Ferenc fejedelem lovas szobra is.<sup>152</sup>

Klebelsberg Kuno gróf eredeti elgondolása szerint a „*Templom tér nemcsak a magyar tervszerűségnek és együttműködési készségnek lesz szimbóluma, hanem az egyetemi gondolatnak is.*”<sup>153</sup> Az érintett tényezőknek az építkezés során megvalósult és a magyar történelemben páratlan együttműködését a címerek kiemelt elhelyezésével igyekeztek kifejezni a szemlélők számára. A Szent Gellért-kapunak a Gizella tér felőli oldalán a középső bolthajtás fölött három-három első és második emeleti ablak köré egy közös díszes fehér kőkeretet alakítottak ki. Ennek jelentőségét és feltűnő látványosságot kölcsönzött, hogy az épületkomplexumnak ezen az oldalán egyetlen másik ablak sem kapott fehér kőkeretet. A különösen műves és már a Gizella tér túlsó oldaláról magára vonja a figyelmet. Ebben a díszes keretben helyezték el az építkezés költségeit viselő három együttműködő fél: a Csanádi püspökség, a magyar állam és Szeged város címerét.



A püspöki palota és a Vegytani Intézet közötti Szent Gellért-kapu<sup>154</sup>

<sup>150</sup> A. B.: Gizella-tér – Klebelsberg-tér. Szegedi Szemle II. (1929) 33: (X. 21.) 2.

<sup>151</sup> Ozsváthné Csegezi Monika: Szőregi csata emlékműve. In: Csongrád megye építészeti emlékei. Szerk. Tóth Ferenc. Szeged, 2000. 346.

<sup>152</sup> „A püspöki rezidencia előtti tér szépségét nagyban emeli II. Rákóczi Ferenc szobra, amelyet gróf Klebelsberg javaslatára ide helyezett Szeged városa előbbi helyéről, a Széchenyi térről.” Rerrich Béla: Adatok a szegedi fogadalmi templom-térhez és a Nemzeti Emlécsarnokhoz. In: Szegedi Szemle III. (1930) december 24. (25. szám) 19.

<sup>153</sup> Gróf Klebelsberg Kuno: Az egyetemi gondolat sorsa. Pesti Napló LXXIX. (1928) november 18. 1-2.; T Kiss 1999. 188-189. Hasonlóképpen nyilatkozott 1932-es cikkében is: „ez a monumentális tér örök emléke marad az állam és az egyház harmonikus együttműködésének, ami a népek lelki nyugalmanak, a nemzeti és a vallási érzés összecsengésének nélkülözhetetlen előfeltétele. Klebelsberg Kuno: A szegedi gondolat. Magyar Iparművészet XXXV. (1932) 3.

<sup>154</sup> Rerrich Béla: A szegedi Templomtér. Budapest, 1932. (Szeged, 2002.<sup>2</sup>) 21.





A Szent Gellért-kapu napjainkban (1945 óta címerek nélkül)<sup>155</sup>

A Gizella tér kialakulására döntő volt az ugyancsak Klebelsberg Kuno gróf elgondolása szerint a Boldogasszony sugárút betorkollásában 400.000 pengő költséggel felépített Tanítói Internátus, mely a tanítók gyermekeinek taníttatási lehetőségeit hivatott biztosítani. A sugárutat három ívben átboltozó, s a Horthy Miklós Internáruhoz csatlakozó hatalmas építmény alkalmat adott arra, hogy a város 10.000-en felüli számú hősi halottjainak tartozó kegyeletét lerója.<sup>156</sup>

Pálfy József polgármester 1936 tavaszán javasolta, hogy az épülő Tanítói Internátusnak a Boldogasszony sugárút feletti kapuja legyen az I. világháborúban elesett szegedi hősi halottak emlékhelye, s kapja meg a Hősök kapuja nevet. A kultuszminisztérium is támogatta a tervet, s 40.000 pengős támogatást irányoztak elő. A kiírt pályázatot Aba-Novák Vilmos nyerte meg. Az emlékmű témája a pályázati kiírás szerint a háborús emlékezést, a hősi halottak dicsőítését, valamint Horthy Miklós Szegedről történt elindulását kell ábrázolni.<sup>157</sup> A kapu üzenetét Hóman Bálint vallás- és közoktatásügyi miniszter 1937. május 30-i avatási beszéde is világosan megfogalmazta: „Hálánkat rójuk le azok iránt, akik egykor a magyar vitézség és kötelességtudás, a magyar tehetség és áldozatkészség erényével felfegyverkezve indultak el innen Szegedről a nagy küzdelembe, és helyüket mindig magyarán megállva, ifjú életüket adták a magyar eszményekért. (...) A szegedi térről kivezető utat beboltozó kapu – a Hősök kapuja – pedig legyen örök szimbóluma az élet kapujának, amelyen át egy új, tisztultabb élet felé vezet az út Horthy Miklós nyomában.”<sup>158</sup> Az emlékművet nemcsak mérete, sajátos kialakítása, politikai szerepköre emeli ki a kétezernél több hazai I. világháborús emlékmű sokaságából, de az is, hogy páratlan művészi érték jellemzi. Aba-Novák Vilmos hatalmas (elkészültekor az ország legnagyobb méretű)<sup>159</sup> freskójának monumentális képei a keresztény mitológia kereteibe ágyazzák a háborús emlékezés vízióit.<sup>160</sup> A festőművész tehát élni tudott a nagyszerű lehetőséggel,<sup>161</sup> s teljes

<sup>155</sup> Kép forrása: <http://travels2e3.blogspot.hu/2013/01/magyarország-szeged-szg3.html> (letöltve: 2014. augusztus 10.)

<sup>156</sup> Berzenczey Domokos: Szeged város újabb műszaki alkotásai. Budapest, 1937. 16.; Berzenczey Domokos: Szeged város alkotásai a háború után. In: Csongrád vármegye. (Vármegyei Szociográfiák I.) Szerk. Csíkvári Antal. Budapest, é. n. [1938] 98.

<sup>157</sup> Délmagyarország XIII. (1937) június 1. 4.

<sup>158</sup> Délmagyarország XIII. (1937) június 1. 4.

<sup>159</sup> Ozsváthné Csegezi Monika: Hősök kapuja. In: Csongrád megye építészeti emlékei. Szerk. Tóth Ferenc. Szeged, 2000. 345.

<sup>160</sup> Tóth Attila: Szeged szobrai és muráliái. Tanulmányok Csongrád megye történetéből Tom. XX. (1993) 199-206.

<sup>161</sup> Tóth Attila: Az emlékművek mint a nemzettudat és a hatalom propaganda eszközei. Móra Ferenc Múzeum Irodalom- és Művészettörténeti Tanulmányok I. (1997) 103.

értékű képzőművészeti alkotásban tette közkinccsé festői tudását, ihletett vízióját a háború apokalipsziséről.<sup>162</sup>



A Hősök kapuja a Tanítói Internátussal<sup>163</sup>

### A Dóm tér eszmei mondanivalója

A Templom tér nem rendelkezett a hagyományos városi fórum típusú köztéri funkciókkal, a vallási élet gyakorlásának tere mellé kellett egy új szerepkört találni. Az új tér mesterséges alakulatként jött létre, a korábbi Gizella térrel együtt korábban sem volt helyszíne vásároknak, piacoknak, sem más hétköznapi eseményeknek. Az új téren a Dóm, a püspöki palota és a papi szeminárium, valamint az egyetemi intézetek kutató laboratóriumait befogadó épületszárnyak révén csupa olyan tevékenység lelt itt otthonra, ami nem érintkezik a szokásos városi köznapi életvitellel, hanem a vallási, közéleti reprezentációt szolgálja.<sup>164</sup>

A tér eszmei mondanivalóját Klebelsberg Kuno gróf avatóbeszéde is világosan meghatározta: „A szegedi Templom tér nemcsak a magyar tervszerűségnek és együttműködési készségnek lesz szimbóluma, hanem az egyetemi gondolat egyik diadalának is.”<sup>165</sup> „Mindnyájunkat, kicsiket és nagyobbakat, egy nagy érzés fogott egy szoros munkaközösségbe egybe, az a vágy, hogy nemzetünknek valami maradandó becsűt alkossunk, ami hirdesse késő utódainknak is, hogy ez a trianoni nemzedék nem csüggedt el, hanem férfiasan szemébe nézett a mostoha végzetnek. Legyen ez a tér egy téglába épített, kőbe vésett, ércbe öntött hatalmas Nem, nem soha!”<sup>166</sup> Ezt a gondolatiságot Kertész K. Róbert helyettes államtitkár bővebben is kifejtette a Nemzeti Emlécsarnokot bemutató füzetben: „Ez a Nemzeti Emlécsarnok nem egyéb, mint egy lelki értelemben máris integer Magyarország, mert azt tárja a világ elé, hogy ezek a lánglelkű nagyok az egységes Nagy-Magyarország szülöttei, egy szétszakíthatatlan, nagy egységes kultúra szülöttei, katonái és reprezentánsai. Ez a Nemzeti Emlécsarnok nem kerülhetett volna méltóbb helyre, mint a Magyar Alföld szívébe, Szegedre, ebbe a színmagyar városba, amely ötven évvel ezelőtt olyan katasztrófát állott ki, amely majdnem elsöpörte a föld színéről, s amely csapásból ez a város Phönix-madárként, hatalmas szárnyacsapásokkal,

<sup>162</sup> Tóth Attila: a Hősök kapuja története. In: Forrai Kornélia – Tóth Attila: A szegedi Hősök kapuja és az Abanovák freskó restaurálásának története. Szeged, 2001. 15.

<sup>163</sup> Forrása: <http://egykor.hu/szeged/167#> (letöltve: 2014. augusztus 4.)

<sup>164</sup> Tóth Attila: A Nemzeti Emlécsarnok. Szeged, 2009. 19.

<sup>165</sup> Pesti Napló LXXIX. (1928) november 18. 1-2.; Gróf Klebelsberg Kuno: Küzdelmek könyve. Budapest, 1929. 120.; T. Kiss Tamás: Klebelsberg Kuno. (Magyar Pantheon) Budapest, 1999. 189.

<sup>166</sup> Klebelsberg Kunonak a szegedi nemzeti emlécsarnok felavatásán 1930. október 25-én elmondott beszéde In: Klebelsberg Kuno: Világválságban. Budapest, 1931. 286.; T. Kiss Tamás: Klebelsberg Kuno. (Magyar Pantheon) Budapest, 1999. 229.; Pesti Hírlap LII. (1930) október 26. 2.; Pesti Napló LXXXI. (1930) október 26. 6.

megújult erővel, szebb és nagyszerűbb étellel emelkedett föl.”<sup>167</sup> A szegedi építkezések nemzetpolitikai jelentőségére a fővárosi sajtó is kitért. A szegedi építkezések lezárásának ünnepi hetéről beszámolva hangsúlyozták: Szeged ma „ígéret arra, hogy az ország is feltámad még úgy, ahogyan Szeged a nagy árvíz után feltámadott”.<sup>168</sup>

Rerrich Béla 1932-es halálát követően Kertész K. Róbert méltatta a mester érdemeit: „Rerrich Béla a magyar újjáépítés korszakának egyik jeles alkotó egyénisége ... Itt a Magyar Alföld szívében, a magyar feltámadás székhelyén, a megújulás apoteózisát, a szegedi Fogadalmi Székesegyházat és a Nemzeti Emlékcsarnokot magában foglaló ünnepélyes fórumot alkotta meg, melyhez hasonló feladat még nem jutott osztályrészül magyar architektusnak ... Rerrich Béla azok közé az alkotók közé tartozott, akik a mesterségbeli tudás tökélyével alkottak, az istenadta művészi tehetség és általános nagy műveltség erejével, de ezeken felül bele tudta vinni alkotásába azt a gyöngédséget is, amellyel a Mindenható az ő lelkét megaranyozta. Az ő lelkének hamvassága, minden magas kulturáltsága mellett is üde hímporossága az, amellyel a tudatosan választott építési anyagnak súlyos, anyagi realizmusába költészetet, elvontságot, magasabbrendű lelkiséget, egyszóval igazi művészetet tudott önteni – önmagából.”<sup>169</sup> A Dóm téri építkezéssel megvalósított tér üzenete tehát az, hogy egy ezeréves európai kultúrával rendelkező állam Európa közepén – páratlanul gazdag múltja és kultúrája ellenére – a megalázó trianoni béke miatt szenved, és ebből a kulturális-tudományos intézménytől is megújulását és feltámadását várja.<sup>170</sup>



A Dóm téri épületek Kogutowicz Károly légifelvételén (1929)<sup>171</sup>

### Befejezetlen tér

Már az 1927-1930 közötti építkezések idején felmerült az eredeti kompozíció kibővítésének és a tér teljes lezárásának gondolata és igénye. Így 1930-ra Rerrich Béla kidolgozta az épületek folytatásának részletes terveit. A tér északi oldalára vonatkozó terveket látványos

<sup>167</sup> Kertész K. Róbert: A Nemzeti Emlékcsarnok szimbóluma. In: Kertész K. Róbert – Rerrich Béla: A Nemzeti Emlékcsarnok. (é. n., h., n.) 2.

<sup>168</sup> Pesti Hírlap LII. (1930) október 26. 2.

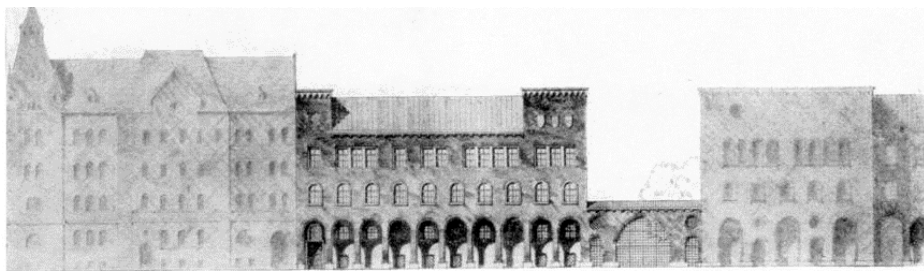
<sup>169</sup> Kertész K. Róbert: Rerrich Béla 1881-1932. Magyar Iparművészet XXXV. (1932) 1.

<sup>170</sup> Horváth Gábor: „De minden év egyik napján...mindég zárva lesz” Megjegyzések a szegedi Trianoni kapu szimbolikájához. Deliberationes IV. (2011) 2: 122.

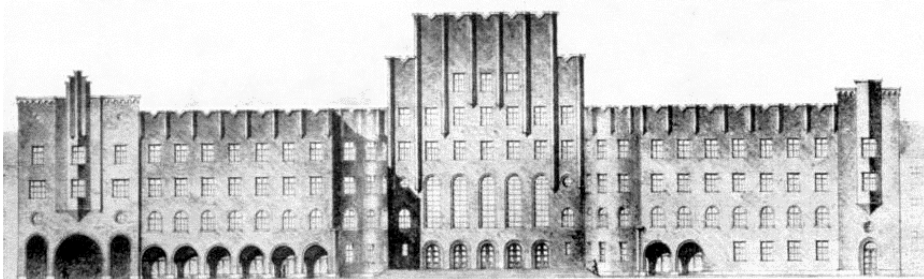
<sup>171</sup> Kép forrása: <http://mek.oszk.hu/02100/02185/html/431.html> (letöltés: 2014. augusztus 10.)



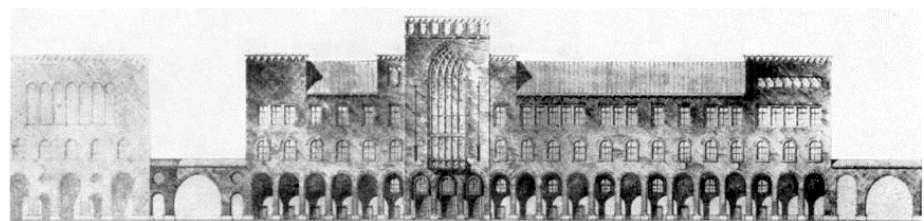
homlokzati rajzokkal elsőként 1930 januárjában ismertette a Szegedi Szemle.<sup>172</sup> Az egyre súlyosabbá váló világgazdasági válság azonban elsodorta a terv megvalósítását. Az elkészült térről összeállított 1932-es kötetben Ybl Ervin hangsúlyozta a mielőbbi folytatás és befejezés szükségét: „Most még csak az hiányzik, hogy a gyönyörű tér a templom oldalain és a szentély mögött is méltó folytatást kapjon. Hasonló stílusban micsoda monumentális lezáródást kaphatna a nemes építészeti kompozíció a Fogadalmi templom körül. Reméljük, szerencsésebb pénzügyi viszonyok között erre is sor kerül. Rerrich Béla már elkészítette ezekre az épületekre a terveket.” Majd a válság elmúltával újból feléledtek a szegedi remények. 1936 karácsonyán Kertész K. Róbert utalt visszaemlékezésében azokra: „Klebelsberg Kuno teljes joggal gondolt arra, hogy a tér templom mögötti záróépületsorát az amerikai támogatás felhasználásával építheti fel. Művét a közbejött politikai akadályok miatt nem fejezhette be, ami nagy szomorúságot jelent nemcsak Szeged, hanem az egész ország számára is. Annál nagyobb örömmel hallunk most arról, hogy újabban ismét előtérbe kerültek ezek a régi tervek, és komoly tárgyalások folynak azok megvalósítása érdekében.”<sup>173</sup>



A templomtér nyugati oldalára tervezett Közegészségtani Intézet épülete<sup>174</sup>



A templomtér keleti oldalára tervezett zenepalota épülete<sup>175</sup>



A templomtér északi oldalára tervezett központi egyetemi épület<sup>176</sup>

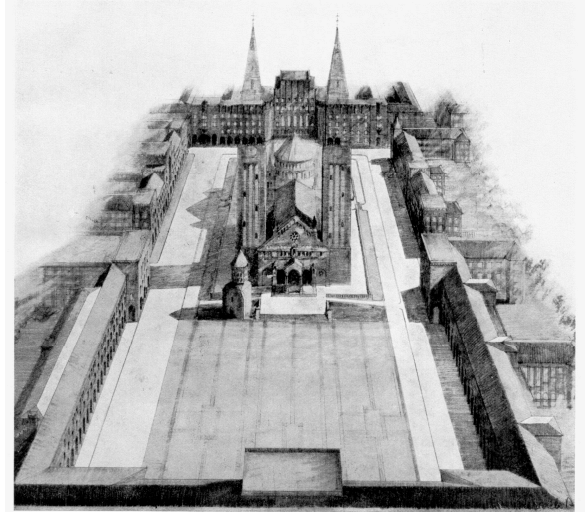
<sup>172</sup> Tonelli Sándor: A fogadalmi templom környékének végleges rendezése. Szegedi Szemle III. (1930) 3: (I. 30.) 8-9. Látványterv ismételt közlése: Szegedi Szemle IV. (1931) 13: (VII. 15.) 7.

<sup>173</sup> Délmagyarország 1936. december 25. 12.

<sup>174</sup> Rerrich Béla: A szegedi Templomtér. Budapest, 1932. (Szeged, 2002.<sup>2</sup>) 93.

<sup>175</sup> Rerrich Béla: A szegedi Templomtér. Budapest, 1932. (Szeged, 2002.<sup>2</sup>) 93.

<sup>176</sup> Rerrich Béla: A szegedi Templomtér. Budapest, 1932. (Szeged, 2002.<sup>2</sup>) 93.



A templomtér teljes körülépítésének madártávlati képe<sup>177</sup>

### A tér utóélete, első módosítások a kompozíción

A Dóm téri épületkomplexum terveinek véglegessé válását követően Regdon Károly A Tisza parti Athén című cikkében hangsúlyozta a tér jelentőségét: „A kultuszminiszter és a város itt létesítették a magyar quartier latint, s nincs az országnak még egy egyeteme, mely a város szívében, annak egy tekintélyes részét kizáróan a tudomány részére foglalta volna le. Ezt a városrészt az ide koncentrált egyetem fogja karakterizálni, mert a legfelsőbbfokú tudomány áldásai innen fognak az egész városra kisugározni.”<sup>178</sup> A kisugárzó hatás azonban nem jelentette azt, hogy a tér kompozícióját érintetlenül hagyta volna az utókor. A Rerrich Béla által megvalósított Dóm téri épületegyüttes és térrendezésen már alig egy évtized elteltével művészeti jelentős változtatást hajtottak végre. 1940-ben a városrendezési bizottság ülésén szóba került a Fogadalmi templom fehér terméskőből készült kerítésének ügye is. Az Országos Irodalmi és Művészeti Tanács Szegeden járt bizottsága ugyanis azt a véleményét fejezte ki, hogy a templomot körülvevő fehér terméskőkerítés rontja az esztétikai hatás harmóniáját, s nézetük szerint sürgősen el kellene távolítani a kökorlátot. Tekintettel arra, hogy hasonló vélemény már több ízben elhangzott szegedi szakemberek részéről is, a városrendezési bizottság is úgy döntött, hogy a kőkerítés lebontását elrendeli. Egyúttal a bizottság úgy döntött, hogy az egész kőanyagot a sokgyermekes szegedi családok Horthy Miklós lakótelepén felállítandó kápolna építkezéséhez használják fel. A Fodor telep szomszédságában felépülő új telep közepén ugyanis az eredeti tervek szerint is kápolnát és ellenforradalmi emlékművet kívánnak létesíteni, s ezeknek a felépítését nagymértékben megkönnyítette a kerítésbontásból rendelkezésre álló kőanyag. Közben a Fodor telepi lakosok küldöttsége közölte a városvezetéssel, hogy kápolnaépítésre már össze is gyűjtöttek egy jelentős összeget, melyet készséggel felajánlanak a templomépítés fedezetéül, amennyiben az építendő templom a két telep együttes használatát szolgálja.<sup>179</sup>

A terv nagy meglepetést váltott ki a közvéleményből és ellene hozzáértő művészek és építészek részéről több kifogás hangzott el.<sup>180</sup> A város kulturügyosztálya azonban az

<sup>177</sup> Rerrich Béla: A szegedi Templomtér. Budapest, 1932. (Szeged, 2002.<sup>2</sup>) 91.

<sup>178</sup> Regdon Károly: A Tisza parti Athén. Szegedi Szemle I. (1928) 29: (XI. 17.) 7.

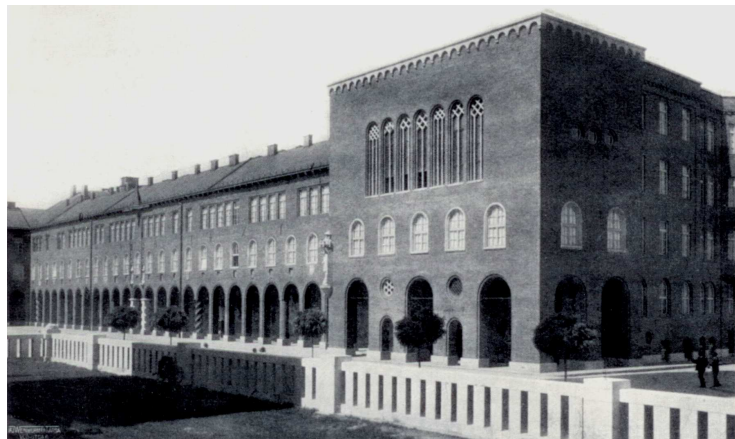
<sup>179</sup> Szegedi Napló XVI. (1940) október 17. 5.; Szegedi Új Nemzedék XXII. (1940) október 17. 5.; Délmagyarország XVI. (1940) október 17. 5.

<sup>180</sup> A Dóm körüli fehér kőkerítés lebontása ellen felemelte szavát és nyílt levélben tiltakozott Tápai Antal szobrászművész, s nyomában még néhányan. Szegedi Új Nemzedék XXIII. (1941) február 9. 9.; Szegedi Új Nemzedék XXIII. (1941) február 11. 1.; Szegedi Új Nemzedék XXIII. (1941) február 19. 4.; Szegedi Új Nemzedék XXIII. (1941) március 5. 5.

ellenvéleményekkel szemben is ragaszkodott eredeti álláspontjához, és kiadta az utasítást a kőkerítés lebontására.<sup>181</sup>



**A Fogadalmi templom hátsó homlokzata a fehér kőkerítéssel<sup>182</sup>**



**A templomteret nyugatról lezáró épülettömb előttében a fehér kőkerítéssel<sup>183</sup>**

A kerítés tényleges lebontására 1941 nyarán került sor. Eddigre rögzült a templom közvetlen környezetére vonatkozó szintrendezési elképzelés is. Amennyiben a kőkerítés helyén a templom körüli emelkedést dombszerűen, pázsitosan képezték ki. Próbabontásként először a plébániai épület felőli oldalról távolították el a kőkerítés egy részét 1941 májusában.<sup>184</sup> A próbabontás eredményét megismerve a szakértő bizottság a kerítés teljes lebontását rendelte el. A bontás kivitelezése azonban 1941 nyarán több hétre is megakadt, mert egyrészt a bontáshoz szükséges szakmunkásokat hosszabb időn át nem lehetett találni, másrészt pedig a kibontott köveknek a Horthy Miklós telepi templomba történő felhasználása ügyében is problémák léptek fel.<sup>185</sup>

<sup>181</sup> Szegedi Új Nemzedék XXIII. (1941) március 1. 5.

<sup>182</sup> Foerk Ernő: A szegedi Fogadalmi templom. Magyar Építőművészet (1930) 7-8: 9.

<sup>183</sup> Rerrich Béla: A szegedi Templomtér. Budapest, 1932. (Szeged, 2002.<sup>2</sup>) 25.

<sup>184</sup> Szegedi Napló XVII. (1941) május 31. 3.; Délmagyarország XVII. (1941) május 31. 3.

<sup>185</sup> Szegedi Napló XVII. (1941) július 8. 3.; Szegedi Új Nemzedék XXIII. (1941) július 8. 4.; Délmagyarország XVII. (1941) július 8. 4.



## 1945 utáni átalakítások

Szeged az 1945-ös politikai fordulat nyomán a bűnös város bélyegét kapta. A város reprezentatív tere, a műemlékek az új hatalom szemében a Horthy-korszak tudatos kultúrnemzet koncepciójának és főként gróf Klebelsberg Kuno kultuszminiszter tevékenységének megtestesítője volt. Belügyminiszteri rendeletekkel és a változtatni akarás túlbuzgóságától hajtva aprólékos gondossággal eltüntettek a térről minden olyan jelet, amely mindezekre konkrétan utalhatott.<sup>186</sup> A kémiai intézet bejárata mellett, az egyetemi építkezések zárókövéről levésték a címereket és a reá utaló latin szöveget, a táblára Nikosz Beloianisz görög kommunista politikusra, a tér új névadójára emlékeztető sorokat véstek.<sup>187</sup> Az Aradi vértanúk tere felőli homlokzatról levették Szentgyörgyi István Egyetemalapítók c. domborművét.

A Nemzeti Emlékcsarnok megcsonkítása és átalakítás különösen durva volt, hiszen a Horthy-korszak reprezentáns agitatív emlékegyüttesét látták benne. Pázmány Péter szoboralakjának kezéből ekkor tűnt el a kettős kereszt. I. Ferenc József emlékművét 1946-ban a Ganz gyár munkásfiataljai szegedi kirándulásuk során összetörték és a Tiszába dobálták,<sup>188</sup> Werbőczy István domborművét pedig túlbuzgó szegedi egyetemisták verték szét. Kovacsics Márton György emléke eltűnt, Mária Terézia mellszobra, Henszlmann Imre és Ürményi József domborműveit pedig a múzeum raktárába száműzte az új hatalom.<sup>189</sup> Összesen tehát 6 szobor került eltávolításra,<sup>190</sup> néhány további pedig érdemleges megcsonkításra. 1945 után természetesen nem a Klebelsberg rendelete alapján felállított bizottság javaslata szerint, hanem a mindenkori hatalom ötletei és elvárásai nyomán alakították az emlékcarnokot. Így kerülhettek bele jogosan törlesztett adósságok mellett vitatható, sőt egyes esetekben egyenesen rosszemlékű személyek vagy gyenge művészeti színvonalú alkotások is sorakoznak. Indokolt és követendő tehát Péter László észrevétele: „Mindenképpen újra megszervezendő a Klebelsberg máig érvényes rendeletével fölállított bizottság, amely véget vet az önkényeskedésnek, helyrehozza az esetlegességekből származó hibákat, és gondoskodik az elvszerű elhelyezésről.”<sup>191</sup>

## Az utókor értékelése

Végezetül két építőművészeti értékelést idézek a tér és az épületegyüttes méltatásaképpen. A Magyar Tudományos Akadémia Képzőművészeti Bizottságának 1933. április 19-i ülésén Rerrich Bélának a szegedi Fogadalmi templom téri épületcsoport megalkotásáért ítéltek oda a Weiss Fülöp alapítvány kamataiból kiadandó képzőművészeti díjat. A bizottság olyan jeles műértőkből állt, mint Petrovics Elek, Császár Elemér, Gerevich Tibor, Hekler Antal és Vojnovich Géza. A bizottság megállapította, hogy a szegedi Templom tér kiváló építészeti megoldás s olyan nagyarányú alkotás, hogy más, egyes képzőművészeti alkotás nem versenyezhet vele.<sup>192</sup>

Vámosy Ferenc 2002-ben megjelent értékelés szerint: „Rerrich kertművészeti gondolkodásmódja segítette a forma- és méretrendjében nagyvonalú és egyértelmű, szabályosan fogalmazott tér alapsíkjának kertészeti térsíkkénti kialakítását. A templom előtti megemelt térszakasz megjelenése és tereosztó elemei, a Dömötör-torony környezetbe illesztése, a román kori torony Foerk Ernő terveit továbbvivő műemléki helyreállítása, a

<sup>186</sup> Tóth Attila: A Nemzeti Emlékcsarnok. Szeged, 2009. 25.

<sup>187</sup> Forrás: [http://www.sk-szeged.hu/statikus\\_html/digitalis/emlektablak/b\\_betu/b\\_betu.html](http://www.sk-szeged.hu/statikus_html/digitalis/emlektablak/b_betu/b_betu.html) (letöltés: 2014. augusztus 10.)

<sup>188</sup> Tóth Attila: Méltó koszorú elmúlt nagy magyaroknak. Szoborportrék az árkádok alatt. Szeged III. (1990) 10-11: 33-34.

<sup>189</sup> Tóth Attila: A Nemzeti Emlékcsarnok. Szeged, 2009. 25-26.

<sup>190</sup> Zwickl András: A szegedi Dóm tér. Művészet XXIX. (1988) 4: 61.

<sup>191</sup> Péter László: A Nemzeti Emlékcsarnok jövője. Kortárs LII. (2008) 4: 92.

<sup>192</sup> Szegedi Új Nemzedék XVII. (1935) február 2. 3.

másik oldalon a Szentháromság-szobor térbeli viszonyrendszere és maga a térszintburkolat éppúgy ennek a részei, mint az árkádsor padozata, lábazatai, a homlokzati elemek finom továbbformálása, vagy az önmagában is mesélő kedvű óramű.”<sup>193</sup>

### **Összefoglalás**

Már 1940-ben is úgy ítélték meg, hogy az 1926-1930 közötti szegedi egyetemi építkezésekhez „az ország és különösen magának Szeged városának népe, gazdasági erejének végső megfeszítésével, csak úgy és azért tudott összehozni, mert magáévá tette Klebelsberg Kunónak a magyar kultúrfölény meglétéről és akarásáról hirdetett felfogását, és mert nem a megcsönkített haza erőszakkal leszorított életszínvonalához igazodva fogott hozzá az új egyetemi székváros kiépítéséhez, hanem már akkor is és mindig az lebegett a nemzet minden tagjának szeme előtt, hogy a magyar művelődés és tudomány ez újonnan épülő megszentelt csarnoka arra lesz hivatva, hogy Birodalmunk dél felé táruló kapuja legyen, ahová nemcsak Horgosról és Szőregről fognak elindulni a tudást szomjazó ifjak, hanem Újvidékről, Versecről, Pancsováról is, arról az egész magyar Délvidékről, amely fölött nem kétséges, hogy újból és nemsokára a magyar nemzet fogja kiterjeszteni impériumát.”<sup>194</sup> A fent ismertetett dokumentumok és adatok ezt a megállapítást támasztják alá.

---

<sup>193</sup> Vámosy Ferenc: Utószó a könyvről, a korról és a múról. In: Rerrich Béla: A szegedi Templomtér. Szeged, 2009.<sup>2</sup> 107-108.

<sup>194</sup> vitéz Nagy Iván: A száműzetés évei Szegeden: 1920-1940. In: Erdély magyar egyeteme: az erdélyi egyetemi gondolat és a M. Kir. Ferenc József Tudományegyetem története. Szerk. Bisztray Gyula, Szabó T. Attila, Tamás Lajos. Kolozsvár, 1941. 343-344.